

Liberecký kraj, resort životního prostředí a zemědělství
ČMMJ, z.s. - Okresní myslivecký spolek Liberec



Sborník referátů

Krajská myslivecká konference 2025

Obsah

Úvod	5
<i>Jiří Klápště</i>	
Redukce zvěře a její důsledky	6
<i>Vladimír Hanzal</i>	
Lovecká kulová střelba a myslivost	14
<i>Antonín Čech</i>	
Africký mor prasat v Libereckém kraji	27
<i>Roman Šebesta</i>	
Myslivost v Libereckém kraji za rok 2023	37
<i>Jana Žáková</i>	
Podpora myslivosti z veřejných rozpočtů v roce 2025	50
<i>Adam Sládek</i>	
Závěrečné slovo	57
<i>Josef Žďárský</i>	

Vážení přátelé myslivosti,

velmi si vážím Vaší práce i času, který myslivosti věnujete. Chov a péče o zvěř jsou součástí naší kultury po staletí a jsou určitým způsobem i našim kulturním a národním dědictvím. Myslivost má nezastupitelnou roli při zajišťování stability v naší přírodě a pomáhá snižovat škody páchané zvěří na zemědělské a lesní půdě. Tuto roli v minulosti zajišťovali mj. velcí predátoři (vlci, medvědi, rysy), kteří z naší krajiny v důsledku činnosti člověka vymizeli. S ohledem na zalidnění České republiky není reálné, že by se jejich role v budoucnosti v naší přírodě optimálním způsobem znovu obnovila.

Přínosy mysliveckého hospodaření musí každý vnímat i při zajišťování dobrého zdravotního stavu zvěře. Toto je aktuální např. při současném šíření Afrického moru prasat. Bez myslivců by bylo obtížně představitelné tuto nákazu (která ohrožuje i vepřové chovy) účinně řešit.

Doufám, že letošní myslivecká konference přinese nová témata, myšlenky a informace, které každému účastníkovi pomohou při výkonu myslivosti.

Velice děkuji za spolupráci a myslivosti zdar!

Ing. Jiří Klápště

náměstek hejtmána Libereckého kraje, resort životního prostředí a zemědělství

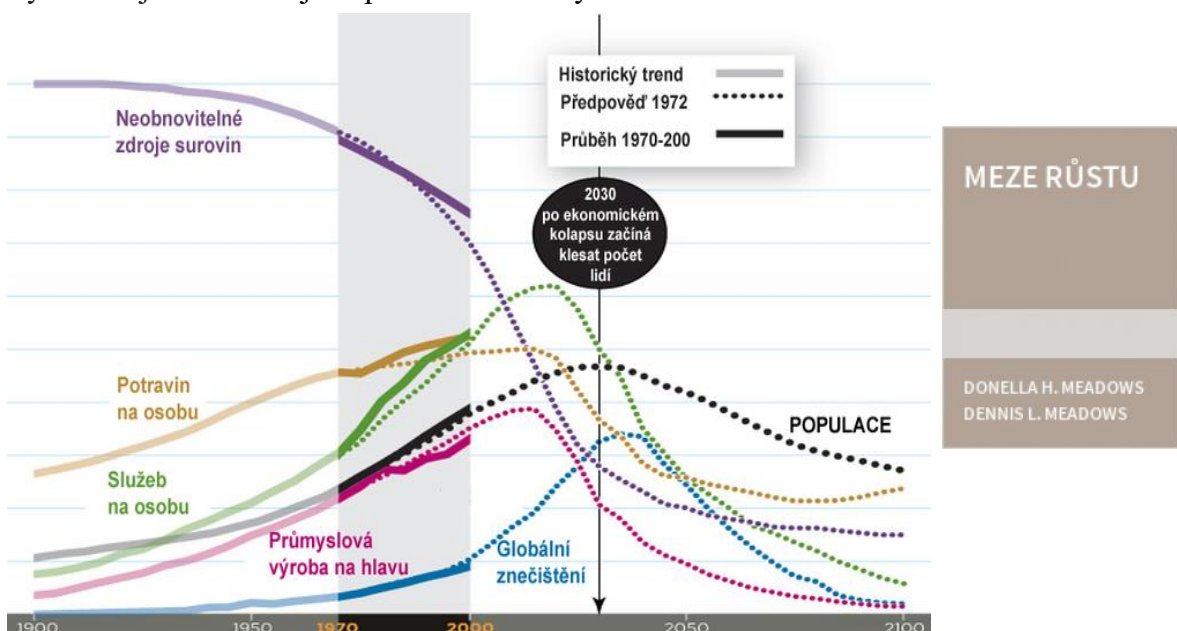


Redukce zvěře a její důsledky

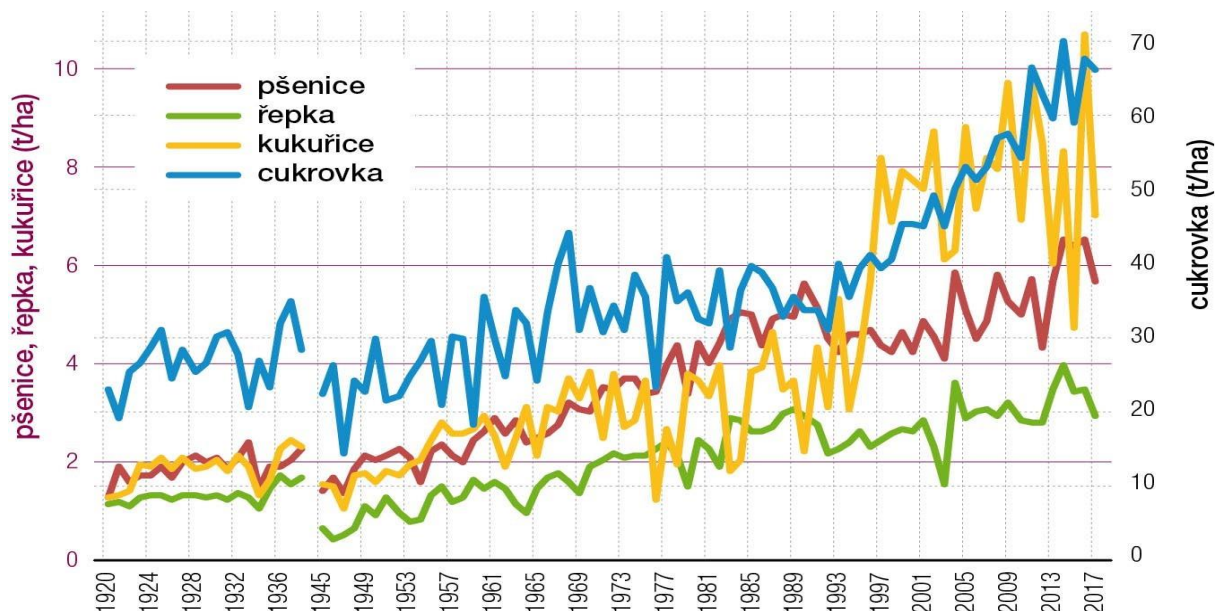
doc. Ing. Vladimír Hanzal, CSc.

Hospodářský konflikt s divoce žijícími velkými druhy zvěře je starý jako lidská kultura sama. Dle mého názoru nejuvýstižněji definoval kulturu jako „kolektivní software společnosti“ Geert Hofstede (*nizozemský sociolog a psycholog*). Problém s početnými stavy spárkaté zvěře souvisí se vztahem společnosti k přírodě, který nastavili již antičtí filozofové a myslitelé. Ve své době však neměli znalosti biologie, antropologie, ani nevratnosti a lineárního plynutí času a prosazovali **nadřazenost myšlení nad bytím**, rozumu nad přírodou, čímž vytvořili **základ predátorského duchovního paradigmatu**. Tento přístup se plně rozvinul během průmyslové revoluce se zrodem kapitalismu, ale nemá perspektivu z hlediska pustošení Země. Pro současné období je charakteristický existenciální souboj silících destruktivních sil kultury, využívajících abiotickou fyziku a plytkou politologii, s omezenými tvořivými silami přírody. **Predátorský přístup, není trvale udržitelný přístup** a měli bychom si to uvědomit i ve vztahu k volně žijícím živočichům, tedy i zvěři, jako přírodnímu bohatství. Tento problém je v současné době velmi obtížně řešitelný, protože ukazatele rentability jsou v principu nastaveny na tvorbě zisku, ve vztahu ke zdrojům, a jejich efektivnosti. Dostáváme se v důsledku nastavených vzorců chování, které nejsme ochotni a mnohdy ani schopni změnit, do začarovaného kruhu, protože bychom se museli postavit autoritářskému a populistickému přístupu mnohdy postavenému na dezinformacích. Řešení tohoto problému nabízí filozofický **koncept evoluční ontologie**, který vychází z principu trvale udržitelného rozvoje a nabízí novou interpretaci skutečnosti – bytí. Koncept je založen na poznání, že vedle přirozeného přírodního bytí bylo člověkem vytvořené naše bytí tzv. kulturní, které je protipřírodním subsystémem biosféry, subsystémem, který sice lokálně přírodu teoreticky zlepšuje, ale prakticky, jak se to plně ukázalo až dnes, rychlou expanzí opoziční kulturní uspořádanosti přírodu nevratně poškozuje. Změna přístupu však vyžaduje odvahu a občanskou statečnost.

V roce 1972 vydal Římský klub publikaci manželů Meadowsových *Meze růstu*, ve které byla zveřejněna počítačová simulace exponenciálního ekonomického a populačního růstu s limitovanými zdroji. Studie stojí za pozornost a zamyšlení.



Problém s nárůstem početních stavů velkých býložravců souvisí s přelomovými objevy koncem 19. a počátkem 20. století. Bylo to objevení technologie výroby dusíkatých hnojiv a pesticidních účinků dichlordifenyiltrichlorethanu (DDT). Proces umělé fixace amoniaku, používaný především při výrobě průmyslových hnojiv byl později označen jako „**detonátor lidské populace**“. Společně s rozvojem dalších technologií se postupně podařilo čtyřnásobně zvýšit zemědělskou produktivitu, což se odrazilo v nárůstu počtu obyvatel na planetě.



Intenzifikace zemědělského hospodářství vývoj výnosů

Zlepšení výživových podmínek a zvládnutí některých chorob, vedlo nejen u lidské populace k raketovému nárůstu početnosti. U starých přírodních (kmenových) společností bylo prokázáno, že ženy při kojení byly v drtivé většině případů neschopné otěhotnět, protože kojení je pro organismus značná zátěž, která brání vzniku nového plodu. Počínaje 20. stoletím, pro které je příznačná hojnost potravin a živin, to přestalo platit.

V roce 1900 bylo na planetě zhruba 1,65 miliardy obyvatel a v současnosti překročil počet obyvatel planety 8 miliard. Přitom únosný počet obyvatel na planetě je odhadován na 3 miliardy, tato mez byla překročena zhruba v roce 1960.

Zvýšená produkce „biomasy“ se nutně projevila i ve zvýšené reprodukci spárkaté zvěře. Ve Skotsku v letech 1970 – 1990 se zvýšily počty jelení zvěře z 190 000 na 300 000, ve Francii se ve stejné době zdvojnásobily početní stavy srnčí zvěře a v USA se od počátku 20. století zvýšily do 80. let stavy jelenců běloocasých z necelého půl milionu jedinců na 20 milionů. V roce 1976 bylo uloveno v USA cca 2,5 milionu jelenců a náklady na jejich ulovení byly asi 2600 milionů dolarů, koncem tisíciletí bylo již loveno více než 6 milionů jelenců, jak uvádí dr. Fletcher.

Ve druhé polovině 20. století totiž došlo k intenzifikaci zemědělské výroby, nyní se to nazývá **zelenou revolucí**, což bylo příčinou přemnožení lidské populace nad celoplanetární únosnou úroveň. V důsledku toho došlo k poklesu početních stavů drobné zvěře, to ale celkem nikomu, až na pár výjimek, nevadí. Zároveň se postupně začaly zvyšovat početní stavy velkých býložravců (jelení, černé zvěře a plíživě též stavy zvěře sičí a daňčí), protože se znásobila potravní báze spárkaté zvěře a býložravci zareagovali na produkci biomasy, která je pro planetu nepřírozená, to už vadí. V důsledku bohaté potravní nabídky samice zvěře velmi rychle dosahují reprodukční hmotnosti (u skotu je to 65 – 75 % hmotnosti dospělé samice) a zapojují se do reprodukce často již v prvním roce života. Tyto příčinné souvislosti však nebyly v té době vnímány a mnozí, je bohužel nepochopili dodnes.

Současně začaly narůstat škody na lesních porostech a zemědělských kulturách. Na to zareagovaly počátkem 80. let, některé tehdejší lesní závody v rámci podniků Státních lesů a podniky Vojenských lesů a statků, významným navýšením plánů lovu. V roce 1986 byl problém zvýšených početních stavů jelení zvěře již řešen na úrovni kompetentních ministerstev. Posléze jednání vyústila v radikální změnu prováděcích předpisů k tehdy platnému zákonu o myslivosti 23/1962 Sb. formou vyhlášky č. 20/1988 Sb.. Nosnou myšlenkou bylo snížit početní stavy zvěře a v souvislosti s tím i škody působené zvěří. Jedním ze zrušených prováděcích předpisů byla i směrnice č. 8/1968 Věstníku MZVŽ (Ministerstvo zemědělství a výživy), která v páté části řešila myslivecké hospodaření s jelení zvěří a v §13 bylo uvedeno „Chov jelení zvěře je nutno plánovat na rozlehlejších souvislých územích, kde je stálá jelení zvěř a kde bude v jednotlivých honitbách prováděn její myslivecký chov podle jednotného chovatelského plánu. **K zajištění chovu kvalitní jelení zvěře a omezení škod působených jelení zvěří, se zřizují jelení oblasti.** Po dohodě zainteresovaných organizací bylo stanoveno na území nynější ČR 29 jeleních oblastí. Bohužel již **tehdy se projevil nedostatek kvalifikovaných mysliveckých odborníků na řídicích pozicích** a tak oblasti ne vždy splnily svou funkci.

Počátkem 80. let byly v řadě režijních honiteb skokově navýšeny odstřely spárkaté zvěře mnohde na dvojnásobek a pro personál se splnění plánu lovu stalo jedním z prémiových ukazatelů. V roce 1980 bylo vykázáno ulovení 10 881 kusů a každoročně se počty ulovené zvěře zvyšovaly a v roce 1989 bylo vykázáno ulovení 22 947 kusů jelení zvěře. V roce 1991 když bylo jisté, že bude konec mnoha režijních honiteb, bylo uloveno 23 108 kusů jelení zvěře. Zhruba desetiprocentní navyšování odstřelů by bylo ideální, kdyby redukce byla soustředěna na kolouchy, čipleny a špičáky a úpravu poměru pohlaví. Bohužel holá zvěř byla lovena bez ohledu na věk a sociální postavení, což vedlo k destabilizacím populací vytvoření pocitu ohrožení v areálu původního rozšíření.

Proto již koncem 80. let bylo zaznamenáno, že jelení zvěř se rozptýlila ze svých původních stávaníšť do vnitrozemí, čili se rozšířila na větší území, protože hledala klid a bezpečí. Je zajímavé, že souběžně s radikální redukcí spárkaté zvěře se začaly zvyšovat početní stavy krkavců. Může to být i důsledek zvýšené potravní nabídky v souvislosti s větším množstvím nedosledovaných postřelených kusů, které uhynuly na následky postřelení v souvislosti s naplněním prémiových ukazatelů.

Pozornosti mnohým odborníkům, laikům i politikům (to je specifická skupina) unikla jedna zásadní informace o důsledcích politického rozhodnutí počátkem 90. let, kdy byly zrušeny Státní lesy a vznikl od 1. 1. 1992 státní podnik Lesy České republiky a jeho **manažeri se distancovali od myslivosti**. V souvislosti s tímto rozhodnutím byla značná část režijních a vyhrazených honiteb

rozdělena na menší honitby, které byly v rámci výběrových řízení pronajaty. Z původního počtu 3320 honiteb (z toho 430 vyhrazených, 1104 ve vlastní režii a 1768 pronajatých) o průměrné výměře honitby 2148 ha se počet honiteb zvýšil na 5361 (z toho 12 vyhrazených, 590 ve vlastní režii a 4 759 pronajatých) o průměrné výměře honitby 1252 ha. Došlo tedy ke snížení průměrné výměry honiteb o zhruba 42%. Současně někteří držitelé honiteb zároveň projevili svůj nezáměr o plánovitý chov jelení zvěře a z původní plochy 1 016 922 ha, na kterých byl tento druh zvěře normován, byla snížena výměra této plochy na 790 593 ha, tedy přibližně o 22%.

Deklarovaným cílem bylo snížení početních stavů zvěře, v té době to byla především jelení zvěř. Výsledek však byl zcela odlišný od představ strůjců této reformy. Zatímco ještě v roce 1992 bylo uloveno 21 584 kusů jelení zvěře, v následujících letech došlo k postupnému poklesu počtu ulovené jelení zvěře až na 12 866 kusů v roce 1997 a na počet 21 919 kusů ulovené jelení zvěře se odstřel vrátil až v roce 2012. Prostý rozdíl je 52 000 kusů jelení zvěře, bez přírůstu, ve skutečnosti bychom se dostali na podstatně vyšší čísla. A tím se dostáváme k dalším důsledkům redukce zvěře, která byla a je autoritativně nařizována bez znalosti podstaty problematiky, souvislostí a důsledků radikálních (kulantně řečeno) laických nařízení.



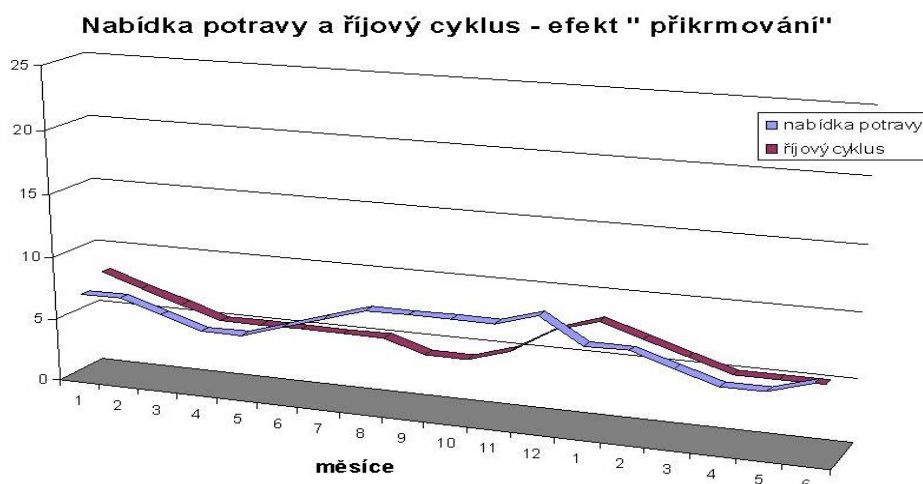
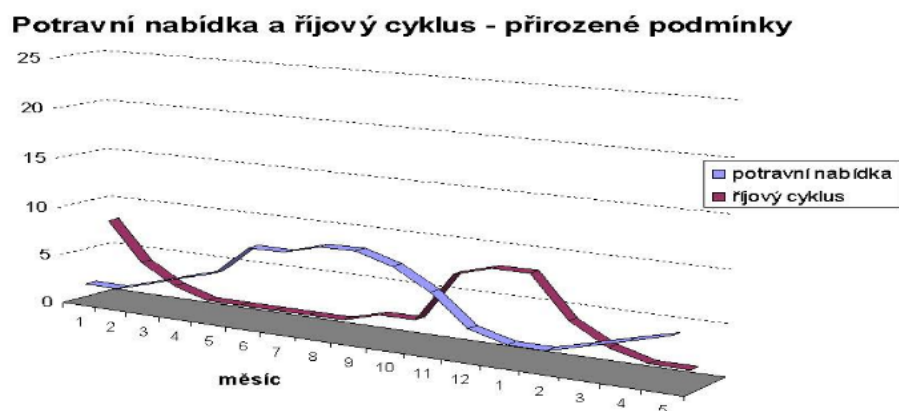
První zkušenosti s radikálními redukcemi spočívaly ve zjištění, že zvěř se rozšířila do lokalit, kde měla zvěř klid a její početní stavy se neustále zvyšovaly. Redukce početních stavů zvěře byla postupně rozšířena prakticky na všechny druhy spárkaté zvěře a byla podpořena prodloužením dob lovu u spárkaté zvěře. Další důsledky spontánního snižování stavů následovaly, protože nebyly respektovány základní vztahy v populacích.

Základem populace jelenovitých stádového (tlupního) typu je mateřské stádo vedené silnou vodící laní středního věku, se kterou se mohou zdržovat i její mladší sestry, ale především její dcery s potomky samičího pohlaví a někdy i někteří synové až do tří let věku. Mladí dospívající jelinci se však obvykle spojí do mládeneckých skupin a žijí odděleně. Dcery se s matkou zdržují až zhruba do pátého roku života, což je doba potřebná pro získání životních zkušeností nezbytných pro přežití a založení vlastní rodiny. Samice jsou obecně věrné svému stávaníšti na kterém nalézají bohatou pastvu a pohybují se v průběhu roku v areálu desítek až stovek hektarů. Samci se pohybují obvykle na mnohonásobně větším území. Ulovení vedoucí laně vyvolá v rodině chaos a kompetiční šarvátky vyústí rozpadem stáda. U černé zvěře to názorně popsal Heinz Meynhard, který se věnoval výzkumu života divočáků i ve své půvabné dětské knížce o divokých prasatech. Zároveň je

prokázané, že starší a vedoucí laně vesměs kladou kolouchy samčího pohlaví, zatímco mladé laně kladou kolouchy samičího pohlaví. To bylo potvrzeno nejen u jelenovitých, ale i u černé zvěře.

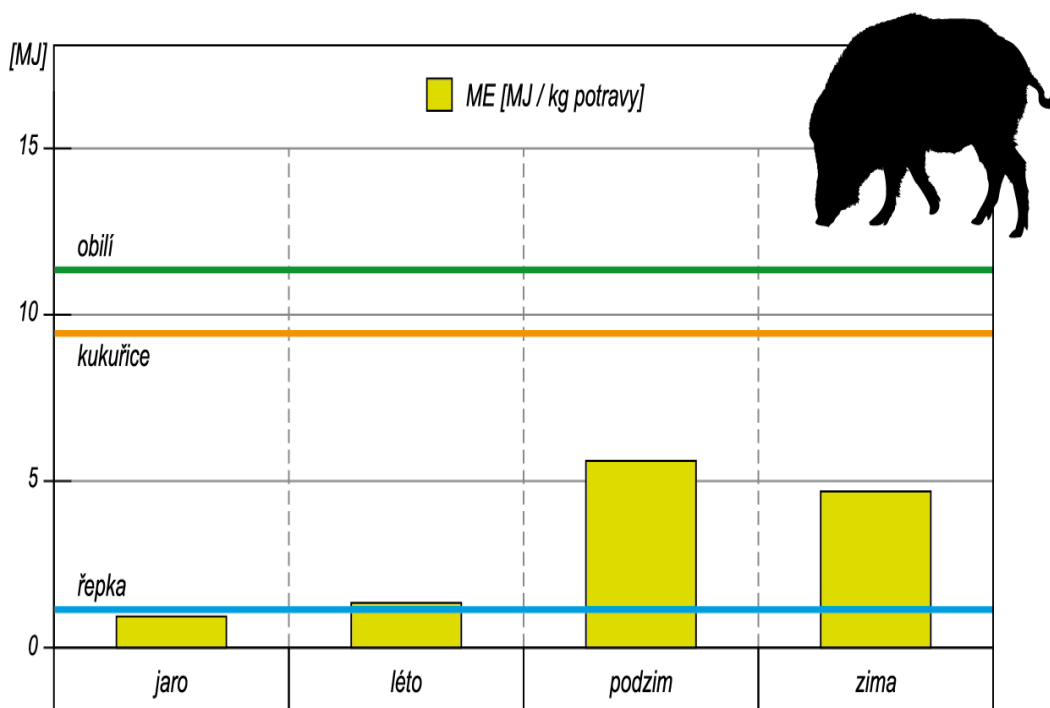
Opuštění tradičních stávaníšť a rozptýlení zvěře do většího areálu výskytu bylo přirozenou reakcí zvěře na neřízený lov starších a vedoucích samic. Současně však došlo k omlazení populací a podpoření reprodukce také tím, že mladé samice kladou především mláďata samičího pohlaví. Skutečnost, že populace jelení zvěře je omlazená jsme potvrdili po několikaletém vyhodnocování struktury lovené jelení zvěře, kdy nám vyšla populační pyramida, vyjadřující strukturu populace trojúhelníkového tvaru se širokou základnou, která je typická pro intenzivně se rozvíjející populaci. Tento fenomén se týká veškeré spárkaté zvěře. V případě jelení zvěře jsem přesvědčen, že výrazné zredukování jelenů III. a početní převahy holé zvěře je také hlavní příčinou pokládání laní jelenů evropských, jeleny siky japonského. Jak si jinak vysvětlit pouze okrajovou hybridizaci těchto dvou druhů v oboře Lány, kde jsou společně chovány přes sto let.

V případě černé zvěře se na současném populačním nárůstu podepsal souběh několika vlivů. V první řadě je to nárůst potravní báze v zemědělské krajině, který zásadně ovlivnil zapojení bachyněk v kategorii selat do reprodukce. A prokazatelně pozitivní vliv na reprodukci černé zvěře má také vyvážení hromad krmiv a odpadů na vnadiště, byť je to nelegální. Němečtí kolegové již v 70. letech uváděli, že vyvážené hromady za účelem usnadnění lovu pokryjí až polovinu potravní potřeby černé zvěře. V důsledku nadbytku potravy se do reprodukce zapojují již i vyspělé bachyňky z kategorie selat s dospělými bachyněmi neovlivněné úbytkem energie při laktaci mohou mít selata i dvakrát ročně.



Na přiložených obrázcích je vidět rozdíl, mezi přirozenou potravní nabídkou a nabídkou potravy v krajině s intenzivní zemědělskou výrobou. Divočáci prakticky žijí v období hojnosti bez období strádání, které má zásadní vliv na reprodukční cyklus. Úplně stejně se začali chovat „kokainoví hroši“ v Kolumbii, kam je do svého zvěřince nechal přivést drogový baron Pablo Emilio Escobar Gaviria v 80. letech minulého století. Ve své domovině, kde se střídaly doby dešťů a sucha, dospívaly samice hrochů až po sedmém roce života. V Kolumbii, kde je dostatek potravy celoročně, dospívají samice podstatně dříve. Konečně podobnou situaci popisuje dr. Fletcher na skotské Vysočině u laní jelenů evropských.

V případě černé zvěře, kdy není desítky let dodržováno doporučené pravidlo poměru podhlaví



Energetická dotace černé zvěře zemědělskými plodinami v porovnání s přirozenou nabídkou potravy

1: 0,9 ve prospěch kňourů a lovení nejméně 75% selat, 15% lončáků a 10% dospělé zvěře s převahou mladých bachyní v rámci odstřelu, se nemůžeme divit, že se nám to vymklo z rukou.

Bohužel to je jedna z řady příčin, proč přestávají fungovat základní autoregulační funkce v populaci a bachyňky ve věku selete, po dosažení hmotnosti cca 20 kg se účastní chrutí.

Když se k tomu přiřadí ještě skutečnost, že mladé bachyně kladou selata spíše samičího než samčího pohlaví, tak se problém ještě umocňuje.

V souvislosti s managementem zvěře, který se bohužel zúžil pouze na lov, **přehlízíme další významný základní faktor**. Divoce žijící zvěř má velmi vyvinutou nervovou soustavu, včetně centra logického uvažování, od čehož odvíjí schopnost učit se, přemýšlet a přizpůsobovat. Z toho vyplývá, že zvěř reaguje na veškeré pozitivní i negativní podněty a zařizuje se podle aktuální situace. Přičemž základní životní požadavek všech organismů je nalézt prostředí, ve kterém je dostatek potravy a bezpečí pro život a vyvádění mláďat. To platí obecně jak pro člověka, tak pro zvířata, včetně zvěře.

Takže se nemůžeme divit, že se divoáci nastěhovali do měst, kde jsou v relativním bezpečí a mohou se žít odpadky. Jelení zvěř se v souvislosti s ohrožením života rozptýlila do lokalit, kde byla v relativním bezpečí.

Těch příkladů je celá řada i v zahraničí, například japonská prefektura Nara, kde je unikátní chrámové město s prastarými legendami, ve kterém volně žijí posvátní jeleni sika. Konečně problémy s medvědy v Kanadě, ale i v okolí hotelů na Slovensku jsou toho také dokladem a řada dalších.

Z uvedených zkušeností vyplývá, že přístup k redukci spárkaté zvěře byl a je velmi nešťastný a nepřináší očekávané výsledky. Hlavní příčinou je náš velmi zjednodušený přístup ke zvěři a neschopnost vnímat problém v širokých souvislostech.

V první řadě je to komplexní přístup k volně žijící býložravé zvěři, která má v přírodě funkci primárního konzumenta. Přičemž přechod z úrovně producentů ke konzumentům probíhá s nízkou efektivností a se značnými ztrátami energie. Odhaduje se, že efektivnost mezi úrovní konzumentů a producentů činí do 10% na všech úrovních, přičemž limitující úrovní je právě primární produkce. To jsou obecně poznaná pravidla a býložravci mají funkci regulátora výkyvů únosné produkce biomasy v krajině. Zvěř je významný bioindikátor, který nám dává signál, jestli zacházíme s krajinou šetrně, či nikoliv. Sama skutečnost, že z krajiny zmizely koroptve, zajáci, bažanti, tetřevi a tetřívci signalizuje, že se chováme nezodpovědně a kořistnický. To nám ale nevadí, vadí nám spárkatá zvěř, která konzumuje naše produkty. Tak jak vadily našim předkům velké šelmy v dobách, kdy většina obyvatel se živila zemědělstvím. Nyní jsou šelmy glorifikovány a zatracována je spárkatá zvěř.

Hysterie okolo spárkaté zvěře se mimo jiné opírá i o výsledky NIL (Národní inventarizace lesů) ze kterých lze vyčíst, že třetina porostů do stádia mlazin je poškozena zvěří. S tím nesouhlasím a považuji to za účelově překroucenou argumentaci. Ano, jsou lokality, kde se zvěř soustřeďuje a škodí. Ale vždy je za tím lidský faktor. Ať už je to stres vyvolávaný nekoordinovaným pohybem lidí po lese, nebo neodborně prováděným lovem spojeným s poškozováním lesních porostů v souvislosti s tzv. čekárnovým efektem. Kdy je individuálně loveno na pastevních plochách a zvěř se nemůže v pravidelných pastevních cyklech nasytit a tak hledá náhradní zdroje příjmu alespoň minimálního množství strukturální vlákniny pro zajištění odpovídajícího pH v batoru pro mikroorganismy, nezbytných pro fermentaci rostlinné potravy. Vždy je nutné posoudit veškeré souvislosti.

Zkušenosti z praxe prokázaly, že **vytvořením klidových pastevních zón je možné zásadně snížit škody na lesích**. V tomto případě však nepomůže prosté snížení početních stavů zvěře, ale musí být přijata další managementová opatření ze strany držitele a uživatele honitby. Klasickým příkladem je v nedávné době medializované poškozování porostů v souvislosti se zmíněným čekárnovým efektem v NPR Mionší. V národních přírodních rezervacích je obecně vyloučeno provádění práva myslivosti (pokud není udělen souhlas orgánem ochrany přírody) a v ochranném pásmu nelze bez udělení výjimky ani umístit nová myslivecká zařízení k příkrmování zvěře a příkrmovat zvěř. Z kusých údajů v médiích soudím, že v rezervaci patrně není lov povolen. Místní jelení zvěř velmi rychle vyhodnotila tento unikátní prales jako bezpečné místo pro život a našla v něm potřebný klid. Mimo rezervaci jsou však vyvezeny hromady cukrové řepy, na kterých je však tato zvěř lovena. (Pozn.: *Vyvážení hromad je v rozporu nejen se zoohygienickými zásadami, ale i porušení řady předpisů.*) Takže poškozování porostů je iniciováno nejen v souvislosti s čekárnovým efektem před návštěvou hromad cukrovky ale i následně po konzumaci cukrovky, kdy

je zvěř nucena doplnit chybějící strukturální vlákninu po opuštění hromad a zatažení do krytu. V tomto případě došlo k souběhu tří negativních faktorů, zákaz nebo omezení provádění práva myslivosti v NPR, nenastavení smysluplných pravidel pro provádění práva myslivosti držitelem honitby a laického přístupu uživatele honitby k lovu zvěře. Ironií osudu je, že tento prales si vybral původní majitel panství arcivévoda Bedřich Habsburský jako své oblíbené loviště a zakázal v něm veškeré lesnické hospodářské aktivity, aby zvěř nebyla rušena, díky čemuž se dochovaly unikátní jedlo-bukové porosty. V roce 1895 bylo Těšínskou komorou na návrh revírníka Antonína Haunolda z Lomné a za podpory Františka Ambrose, revírního správce v Istebné, rozhodnuto, aby lesy v tratích Mionší, Polom, Tatínky a Ráztoka v Lysé spolu s temenem Lysé byly vyjmuty z pravidelného hospodaření jako rezervace. Prales Mionší tak plnil od počátku dvě úlohy, chránit zvěř a zároveň sloužil jako ukázkový lesnický objekt. Konečně unikátní prostředí, ve kterém je zakládán Národní park Křivoklátsko, vzniklo také na území bývalého královského loviště. Z toho plyne, že uvážlivý a kvalifikovaný hospodář dokáže citlivě hospodařit se všemi složkami ekosystému a spíše krajinně škodí chamtivé hospodaření s lesem v rámci ekonomicky zdůvodněného obmýtí, než zvěř. Jenomže dřevní hmotu potřebujeme a musíme hledat únosný kompromis. Nezbyvá, než se zamyslet nad tím, kde je tzv. zakopaný pes a ten je zakopaný velmi hluboko.

Podíváme-li se zpět, tak s kolísající intenzitou probíhá redukce početních stavů zvěře u různých organizací a vlastníků honebních pozemků už více než čtyřicet let. Personál státem řízených i dalších firem provádějících též právo myslivosti, je motivován finančně formou prémiových ukazatelů k lovu a uživatelům honiteb jsou plošně navyšovány plány lovu pod hrozbou finančních sankcí za nesplnění odstřelu. Důsledkem je tolerování „zabíjení“ vodících, nebo vysoce plných (březích) samic zvěře. Přitom podle veterinárního zákona nesmí být na jatky dodávány zdravé březí plemence. Je to nejen neetické, ale zároveň i týrání zvířat. Upravené prováděcí předpisy k zákonu o myslivosti, toto dříve přestupkové chování v podstatě legalizovaly a není politická vůle se tím zabývat. Tím byla lovcům, ochotným i těm donuceným, zajištěna beztrestnost. Bohužel nezanedbatelné procento lovců (záměrně nepoužívám termín myslivců) toho s potěšením využívá a lze v jejich chování nalézt jisté prvky poruch chování, dříve označované jako psychopatické. Důsledkem je vybíjení zvěře bez výběru, rozbíjení sociálních struktur populací, jejich destabilizace a podpora množivosti. To je hlavní důvod, proč se celkově nedaří snižovat početní stavy spárkaté zvěře.

Zároveň v některých lokalitách, ve kterých byly prokazatelně sníženy stavy zvěře, dochází paradoxně k nárůstu škod na lesích. S největší pravděpodobností dochází k těmto škodám právě v souvislosti s výše zmíněným „čekárnovým efektem“, kdy se zvěř bojí vytáhnout na pastvu na otevřené plochy a hledá náhradní potravní zdroje.

Cesta z této zapeklité situace je složitá, náročná a bude trvat dlouho. Předně je třeba přestavět zakořeněné vzorce chování, zkvalitnit myslivecké vzdělávání a dostat do podvědomí hospodářů v krajinně, že zvěř je významným indikátorem stavu krajiny, který musí respektovat, nikoliv likvidovat jako konkurenta. Nedělejme si iluze, že snížíme početní stavy spárkaté zvěře podle svých představ. Veškerá spárkatá zvěř, ať původní nebo nepůvodní, tu s námi bude, ať se nám to líbí nebo nelíbí. Zkusme se s tím smířit, využít tuto realitu v náš prospěch a využívejme tedy reprodukční potenciál, úměrného počtu zvěře, jako lokálního zdroje kvalitní zvěřiny. Přinejmenším tím snížíme tím uhlíkovou stopu spojenou s dovozem zvěřiny z Argentiny (či jiných států) a podpoříme místní producenty a zpracovatele.

Lovecká kulová střelba a myslivost

Ing. Antonín Čech

Úvod

Lovecká kulová střelba (LKS) je nádhernou, ale i náročnou střeleckou disciplínou, kterou v současné době mnozí po právu považují za královnu mezi mysliveckými závody. Svědčí o tom i rekordní účasti členů ČMMJ na celostátních přeborech v LKS a to hned od jejího zařazení do termínového kalendáře ČMMJ v roce 2021. Málo kdo z těch, co ji nezkusili, si ani neuvědomí, jaký má dopad na praktické využití v myslivecké praxi.

Historie

. Lovecká kulová střelba patří relativně mezi nové myslivecké disciplíny, ale i tak se u nás v různých obměnách střílí již 15 let. Vše vlastně začalo v roce 2010, kdy na základě iniciativy Jana Velíka (předsedy OMS Žďár nad Sázavou) a afrických profilovců došlo z africké strany k pozvání našich kulových střelců ke vzájemnému změření sil v jejich tak zvaném „praktickém terénním střelení“. Na základě výsledků seriálu kulových závodů pořádaných každoročně ve Světnově bylo vybráno šestičlenné družstvo. Jediný, kdo nás tehdy podpořil, byla kromě OMS firma Sellier & Bellot, která nás vybavila střelivem a upomínkovými předměty. V JAR jsme byli hosty Jana Velíka a našich afrických protějšků. Závod se uskutečnil v únoru roku 2011. Bylo to něco nádherného, a ač jsme se vrátili jako poražení, vzniklo tam veliké přátelství a láska k tomuto úžasnému střelení.



Autentické postřehy a fotografie účastníků tohoto prvního „ostrého“ setkání s tímto úžasným střílením mluví za vše:

Antonín Čech: *Přál bych všem vidět na vlastní oči střílet Afričany a moci se zúčastnit podobného závodu.*



Ondřej Borák: *Přátelé střelci, střílet na gong vzdálený 300 m s oporou Africké borůvky bylo jedinečné a nezapomenutelné. I přes to nám ukázali, že to není až takový problém.*



Martin Šlechta: *Kulový parkur je vynikajícím nácvikem lovecké střelby. Myslivec se při něm zdokonaluje v odhadu vzdálenosti při střelbě v terénu, učí se využívat balistickou dráhu střely a předvídat ostatní vlivy působící na střelu. Tato střelba je velmi přitažlivá a vynikne v ní především myslivec s praktickými zkušenostmi.*



Jindřich Mahel: *Kdo si myslí, že o lovu a střelbě něco ví, tak tam kde jeho střelecká fantazie končí, tak tam u Afrických střelců začíná.*



Petr Valchář: *Myslel jsem si, že už jsem se naučil trochu střílet. Po zkušenostech z Afriky mám dojem, že neumím nic. Vidět domácí střelce střílet a zasahovat terč ve vzdálenosti 300 m z volné ruky byl jedinečný zážitek.*



Miroslav Náhlík: *Obrovský dík Tondovi, Honzovi a jejich africkým přátelům, za jedinečné a nesmazatelné zážitky.*



Následující rok v září přijel na oplátku zase k nám výběr nejlepších Afričanů. Pokusili jsme se našim hostům jejich pohostinnost vrátit. Na Světiovské střeľnici jsme využili domácího prostředí a tentokrát naše družstvo zvítězilo. Zpestřením závodu byly prezentace ČZUB, S&B a Meopty, od kterých jsme obdrželi i ceny pro nejlepší střeľce. Všichni zmínění se pak stali hlavními partnery této střeľby a dlouhé roky ji v nemalé míře podporují. Hosté se s námi loučili pozváním na další měření sil a to i za účasti více zemí.

A mysleli to vážně. V únoru roku 2013 to přišlo - pozvání na 1. Mistrovství světa v této střeľbě na počátek srpna 2014 do Jihoafrické republiky (JAR). Měli jsme téměř rok a půl na přípravu a řádné vybavení. Velice nám pomohli naši partneři. Česká zbrojovka vyladěním našich kulovnic CZ 527 Varmint. Meopta dodáním puškohledů ZD 6-24x56RD se speciálně pro nás upravenou záměrnou osnovou a v Sellier & Bellot nám vybrali super přesnou sérii nábojů Match 223 Rem. Vrátili jsme se z MS se stříbrem v soutěži družstev. Následovala další MS a to v roce 2016 v Namibii, v roce 2018 opět v JAR. Po Covidové přestávce poslední MS bylo v loňském roce v Namibii. Ze čtyř MS dvakrát stříbro a dvakrát bronz v soutěži družstev a čtyři medaile ze soutěže jednotlivců.

Vývoj u nás

Jaký pokrok za těchto 15 let tato střeľba u nás udělala se snad ani nedá popsat. A je to znát, jak na vybavení, tak na výkonech a výsledcích. Střílelo se dlouhé roky pouze na jediné střeľnici - Světiovské a vše od výroby pomůcek, stojanů, gongů, přípravy samotných závodů a nakonec i rozhodování bylo na partě kamarádů z OMS Žďár nad Sázavou (Radku Smutkovi, Jindru Mahelovi, Zdeňku Svobodovi). Před 15 lety se zúčastňovalo závodů 20 až 25 střeľců. V loňském roce byl průměr z pěti závodů 64 střeľců. Celkem se do tohoto seriálu zapojilo 129 střeľců a podmínku pro celkové vyhodnocení (účast na 3 závodech) splnilo a bylo vyhodnoceno 66 střeľců. Zlomovým okamžikem pro další rozvoj této střeľby, bylo na sklonku roku 2018, založení České asociace lovecké kulové střeľby (ČALKS) a vypracování národních pravidel této střeľby.

Význam pro myslivost a praktický lov

To, co tato střeľba udělala s našimi praktickými dovednostmi při výkonu práva myslivosti je něco úžasného. Uvažme, že střelíme z různých pozic, s využitím těch nejrozmanitějších opor, na vzdálenosti většinou od 100 do 300 metrů a pod časovým tlakem (většinou 90 vteřin na 5 výstřelů). Během závodu se střeľec potká s minimálně 6 různými střeľeckými situacemi a tyto se mnohdy ještě kombinují. Těší mě, že mnoho špičkových střeľců, kteří se už ani závodů v LKS nezúčastňují, mi neustále při setkání děkují za to, že jsem je při závodech „donutil naučit se střilet“ a tak střeľba na zvěř na větší vzdálenosti, už pro ně již nikdy neznamená „že to zkusí“, ale že ví, že bezpečně a myslivecky zvěř zasáhnou, protože perfektně znají schopnosti zbraně, balistiku střeľiva a ví jak nejlépe využít pro přesné zamíření vše co mají v daném okamžiku k dispozici.

Vždyť mnohé lovecké pomůcky jako jsou trojnožky (obr. 8), dvojité dvounožky (obr. 9) jsme poprvé viděli a vyzkoušeli právě na závodech v Africe a nyní jsou běžnou dostupnou pomůckou velké části myslivců i u nás.



Obr. 8. Poprvé z trojnožky.



Obr. 9. Poprvé z dvojité dvounožky.

Nemluvím o tom, jak se dá efektivně využít při střelbě taková základní a triviální pomůcka, jakou je volná tyč (obr. 10-12). Vestoje, vkleče, vsedě, ale i vleže. O využití loveckého batohu ani nemluvě. Ale umí je každý efektivně použít a využít veškeré možnosti, které nabízejí?



Obr. 10. Volná tyč – klasika.



Obr. 11. Volná tyč – v kleče.



Obr. 12. Volná tyč – „i tak se dá“.

Variabilnost této střelby, nabízí nesčetný počet různých střeleckých situací. Stále se do programu závodů zahrnují nové lovecké pomůcky, se kterými se myslivec může setkat při praktickém lovu. Již zmiňované volné tyče, trojnožky, dvojnožky, batohy, různé druhy posedů....., ale i přírodní opory jako jsou kameny, špalky, pařezy, vývraty, větve, stromy..... Volí se všechny možné situace a kombinace, se kterými je možné se při lovu setkat. Stále přicházíme s novými nápady, a tak se téměř nikdy nemůže stát, že se střelba při dalších závodech bude přesně opakovat. Terče (viz. obrazová příloha C), které v LKS používáme, zohledňují oblasti s největší ranivostí (max. 30,1 bodů), kde střelec získává nejvíce bodů a naopak oblasti, jejichž zásah nemá za následek rychlé usmrcení zvěře střelce vlastně penalizují mínusovými body (až -15 bodů).

V současné době asi polovina startovního pole si je dobře vědoma, že takovým hvězdám, navíc se špičkovým vybavením a individuálně laděným střelivem, jako jsou Martin Šlechta, Ondra Borák, Martin Hlušička, Miroslav Forró, Mikuláš Bilík a Filip Škrabálek je těžko konkurovat, ale jezdí především právě kvůli zmíněné rozmanitosti této střelby a je pro ně závod především přípravou na vlastní lov v honitbách. Bojují aspoň ve svých výkonnostních třídách a každý má šanci si odvézt kromě dovedností a něčeho nového i vylosovanou hodnotnou cenu a bývá to vždy ta nejhodnotnější (zbraň, optika, termovize apod.).

Akce a termíny 2025

Velkou popularitu si získal Den otevřených dveří (DOD) Lovecké kulové střelby, který se pravidelně pořádá na naší domovské střelnici ve Světnově. Účast je stále vysoká a pohybuje se mezi 40 – 50 střelci. Mnozí myslivci jezdí každoročně, protože součástí je stanovení balistiky, nastřelení zbraně až do 300 metrů a malý závod, kde si v praxi každý může LKS zkusit. Kromě malých cen je vždy z účastníků vylosován jeden, který získá hodnotnou cenu (loňský rok to byla například termovize). Je potěšující, že s mnohými se pak vídáme na závodech a to jak v poli soutěžících, ale mnozí nám jezdí pomáhat jako rozhodčí a organizátoři jednotlivých závodů. Letošní DOD je plánován na neděli 27. dubna 2025. Bude to týden před letošním Celostátním přeborem ČMMJ v LKS, který ve Světnově proběhne v neděli 4. května 2025. V sobotu 3. května se tamtéž bude konat CP ČMMJ v klasickém Loveckém čtyřboji kulovnicí (L4K). Letošní sezóna však Dnem otevřených dveří nezačíná, ale tím prvním závodem pořádaným Českou asociací lovecké kulové střelby je závod u našich Slovenských přátel a poprvé na střelnici v Domaníži a to již v sobotu 12. dubna 2025. Druhým závodem ze seriálu závodů je již zmíněný CP ČMMJ ve Světnově. Poté letošní série pokračuje v neděli 8. června 2025 opět pro nás na nové střelnici, kterou je Střelná. Poté bude téměř tříměsíční přestávka a vrcholem by mělo být poslední srpnový víkend dvoudenní Grand Prix v Plzni, kam předběžně na loňském MS přislíbili svou účast střelci z Jihoafrické republiky a Namibie. Celá série bude končit 27. září 2025 Mistrovstvím ČR v LKS na střelnici Placy.

Závěr

Lovecká kulová střelba má svůj nepopiratelný vliv na střelecké dovednosti a jejich praktické využití v lovecké praxi při výkonu práva myslivosti v honitbách. Zkuste ji a za krátko uvidíte Váš pokrok a získání jistoty v používání lovecké kulové zbraně a jistotu dobrého a přesného zásahu. Pokud si netroufáte jít hned se svou kůží na trh při závodě v LKS využijte simulovaných střeleckých situací LKS v rámci střelecké školy při OMS Žďár nad Sázavou ve Světnově. I takové současné hvězdy LKS, které jsem v článku vzpomínal, většinou nejedou na závod, bez ladění střeliva, nástřelu zbraně a svých dovedností ve Světnově. Jak se říká: „Žádný učený z nebe nespádl“. Možná časem zkusíte i závodit nebo jako mnoho z Vás si občas přijedete ověřit střelivo, zbraň a něco nového se i naučit. Ale i to se cení a takových myslivců si velice vážím.

VELKÉ PODĚKOVÁNÍ PATŘÍ VŠEM, KTEŘÍ POMOHLI UVEDST U NÁS DO STŘELECKÉHO ŽIVOTA LOVECKOU KULOVOU STŘELBU - TENTO KULOVÝ PARCOUR, TAK JAK SE TO PŘED LETY PODAŘILO ANTONÍNU WALTEROVI S PARCOUREM BROKOVÝM.

Přílohy vycházející z pravidel LKS v ČR:

Příloha A: Střelecké polohy

V duchu soutěže je v zásadě umožněna svoboda co do konkrétního provedení střelecké polohy, jsou-li dodrženy její základní znaky jak je uvedeno níže.

Zadání střelecké situace může vyžadovanou polohu dále specifikovat jako součást povinné procedury řešení dané střelecké situace.

Při popisu těchto pozic se předpokládá, že soutěžící je pravák nebo levák, opačná poloha platí. Řemeny, které splňují předem stanovené podmínky (řemen musí být jedním koncem uchycený na

předpažbí nebo hlavní před komorou a druhým koncem vzadu na pažbě za rukojetí) mohou být použity ve všech polohách, nezakazuje-li je procedura dané střelecké situace.

Soutěžící, kterému zdravotní důvody neumožňují zaujmout specifikovanou střeleckou polohu, může střeleckou situaci se souhlasem rozhodčího absolvovat v méně stabilní střelecké poloze, než jaká je předepsána (A.1 = nejméně stabilní, A.8 = nejvíce stabilní).

A.1 Ve stoje bez opory

Soutěžící stojí vzpřímeně na obou nohách bez využití jakékoli přidané opory jak pro tělo soutěžícího, tak pro zbraň. Země se dotýká pouze chodidly. Zbraň drží v obou rukách, jednou rukou vpředu na předpažbí.

A.2 Ve stoje s oporou

Soutěžící stojí vzpřímeně na obou nohách, přičemž slabou rukou, zbraní anebo slabou rukou i zbraní využívá poskytnutou oporu tak, že přitom zbraň drží slabou rukou za předpažbí, anebo má zbraň opřenu o předpažbí nebo zápěstí slabé ruky.

A.3 V kleče bez opory

Soutěžící klečí tak, že se země dotýká chodidlem jedné nohy a kolenem nohy druhé. Hýždě se nesmí dotýkat země. Loket slabé ruky se může opírat o koleno nohy na stejné straně. Ostatní části těla se nesmí dotýkat země ani jiné opory.

A.4 V kleče s oporou

Soutěžící klečí tak, že se země dotýká chodidlem jedné nohy a kolenem nohy druhé. Hýždě se nesmí dotýkat země. Soutěžící přitom slabou rukou, zbraní anebo slabou rukou i zbraní využívá poskytnutou oporu tak, že přitom zbraň drží slabou rukou za předpažbí, anebo má zbraň opřenu o předpažbí nebo zápěstí slabé ruky.

A.5 V sedě bez opory

Soutěžící je v kontaktu se zemí hýžděmi a oběma chodidly. Žádná jiná část těla se nesmí dotýkat jakékoli opory nebo objektu.

A.6 V sedě s oporou

Soutěžící je v kontaktu se zemí hýžděmi a oběma chodidly, pro stabilizaci zbraně může použít poskytnutou oporu.

A.7 V leže bez opory

Soutěžící leží na zemi se zbraní drženou v obou rukách, přičemž slabá ruka je před pažbičkou/úchopem silné ruky. Žádná část zbraně se nesmí dotýkat země. Paže soutěžícího jsou v kontaktu se zemí pouze lokty.

A.8 V leže s oporou

Soutěžící leží na zemi se zbraní drženou v obou rukách, přičemž využívá poskytnutou oporu ke stabilizaci zbraně.

Příloha B: Základní modelové členění disciplín LKS v ČR:

B1 Terč

- Popis :** Položku střílí obvykle více střelců (dle povahy střelnice, množství střeleckých stavů a počtu opor), obvykle 6 střelců a ti střílejí celou položku (5 výstřelů) na stejný terč a ze stejné vzdálenosti, a za použití jedné opory. Mohou však být různé kombinace (dle pořadatele) například dva typy terčů v různé vzdálenosti s určením počtu výstřelů na každý z terčů. Možná je i kombinace terče s jedním či více gongy. Může být během položky určeno, kolik výstřelů bude provedeno z určité polohy za použití shodné opory (střídání poloh např.: stoj, kleč, sed, leh).
- Terče:** Terče pro loveckou kulovou střelbu (gong).
- Poloha / opora:** Dle povahy střelnice a možností pořadatele s ohledem na velikost a náročnost terče a zvolenou vzdálenost střelby.
- Počet výstřelů:** 5 x 1 výstřel, tedy celkem 5 výstřelů.
- Časový limit:** Obvykle 90 sekund na všech 5 výstřelů (do času se obvykle započítává čas na zaujetí polohy).

B2 Šoulačka

- Popis disciplíny:** Položku střílí obvykle více střelců a ti střílejí celou položku na stejný terč a z různé vzdálenosti, ale pokaždé 1 nebo 2 výstřely za použití jiné polohy či opory. Těchto vzdáleností je obvykle pět. Střelci postupují od nejbližšího stanoviště a končí na stanovišti nejbližší terči. Dle možností pořadatele může být počet vzdáleností (stanovišť) méně, pak bude určen počet výstřelů z určité vzdálenosti.
- Terče:** Terče pro loveckou kulovou střelbu (gong).
- Poloha / opora:** Dle povahy střelnice a možností pořadatele s ohledem na velikost a náročnost terče a zvolenou vzdálenost střelby.
- Počet výstřelů:** 5 x 1 výstřel, tedy celkem 5 výstřelů.
5 x 2 výstřelů, tedy celkem 10 výstřelů.
Alternativa dle určení pořadatele.
- Časový limit:** Obvykle 30 sekund na každý jeden výstřel nebo 45 sekund na každé dva výstřely z příslušné vzdálenosti a pozice (do času se obvykle započítává čas na zaujetí polohy).

B3 Trap

- Popis disciplíny:** Položku střílí vždy více střelců (obvykle celá skupina – runda) a ti střílejí celou položku na stejný terč nebo na více terčů a ze stejné vzdálenosti, ale pokaždé 1 nebo 2 výstřely za použití jiné polohy a opory. Těchto pozic je pět. Střelci postupují obdobným způsobem jako na trapu (vždy začíná střelec na stanovišti č.1 a končí na stanovišti 5).
- Terče:** Terče pro loveckou kulovou střelbu (gong).
- Poloha / opora:** Dle povahy střelnice a možností pořadatele s ohledem na velikost a náročnost terče a zvolenou vzdálenost střelby.
- Počet výstřelů:** 5 x 1 výstřel, tedy celkem 5 výstřelů.
5 x 2 výstřelů, tedy celkem 10 výstřelů.
Alternativa dle určení pořadatele.

Časový limit: Obvykle 30 sekund na každý jeden výstřel nebo 45 sekund na každé dva výstřely z příslušné pozice (do času se obvykle započítává čas na zaujetí polohy).

B4 Gong

Popis disciplíny: Položku střílí obvykle 2 střelci a ti střílejí po jednom výstřelu na každý z dvojice pěti gongů. Každá z pěti dvojic gongů je umístěna v různé vzdálenosti od střelce. Levý střelec střílí na levý gong a pravý střelec na gong pravý. Každá dvojice gongů je označena číslem od 1 do 5 (číslování obvykle zleva doprava) a střelec musí střílet na gongy od čísla 1 a postupně až k číslu 5 (pořadí gongů nemusí odpovídat pořadí vzdáleností). Mohou být použity i gongy rozdílného průměru. Dále jsou možné různé varianty např.: střílí pouze jeden střelec na 5 gongů, nebo střílí jeden střelec a má na stojanu gongy rozdílného průměru a tedy s rozdílnou bodovou hodnotou a podle toho, který na určitou vzdálenost zasáhne, se započítávají body.

Terče: Kovový gong průměru 20 cm, 15 nebo 10 cm.

Poloha / opora: Dle povahy střelnice a možností pořadatele s ohledem na velikost gongu a zvolených vzdáleností střelby.

Počet výstřelů: 5 x 1 výstřel, tedy celkem 5 výstřelů, zásah hodnocen 30 body.
Při alternativní střelbě s rozdílným průměrem gongu na jednom stojanu v jedné vzdálenosti platí obecně pravidlo, že zásah nejmenšího gongu je hodnoceno 30 body a zásah většího bude oceněn nižší bodovou hodnotou (bodovou výši určí pořadatel).

Časový limit: Obvykle 120 sekund na 5 výstřelů (do času se obvykle započítává čas na zaujetí polohy).

B5 Rychlopalba

Popis disciplíny: Položku střílí obvykle více střelců (dle možností střelnice) a ti střílejí celou položku na stejný terč a ze stejné vzdálenosti, za použití jedné polohy a opěry. Na 5 výstřelů je krátký časový limit. V případě použití gongu střílí jeden max. dva střelci.

Terče: Terče pro loveckou kulovou střelbu (gong).

Poloha / opora: Dle povahy střelnice a možností pořadatele s ohledem na velikost a náročnost terče a zvolenou vzdálenost střelby.

Počet výstřelů: Celkem 5 výstřelů (maximální bodový zisk 150,5 / 150 bodů).

Časový limit: Obvykle 45 sekund na 5 výstřelů (do času se obvykle započítává čas na zaujetí polohy).

Příloha C: Terče používané v současné době při závodech LKS v ČR:



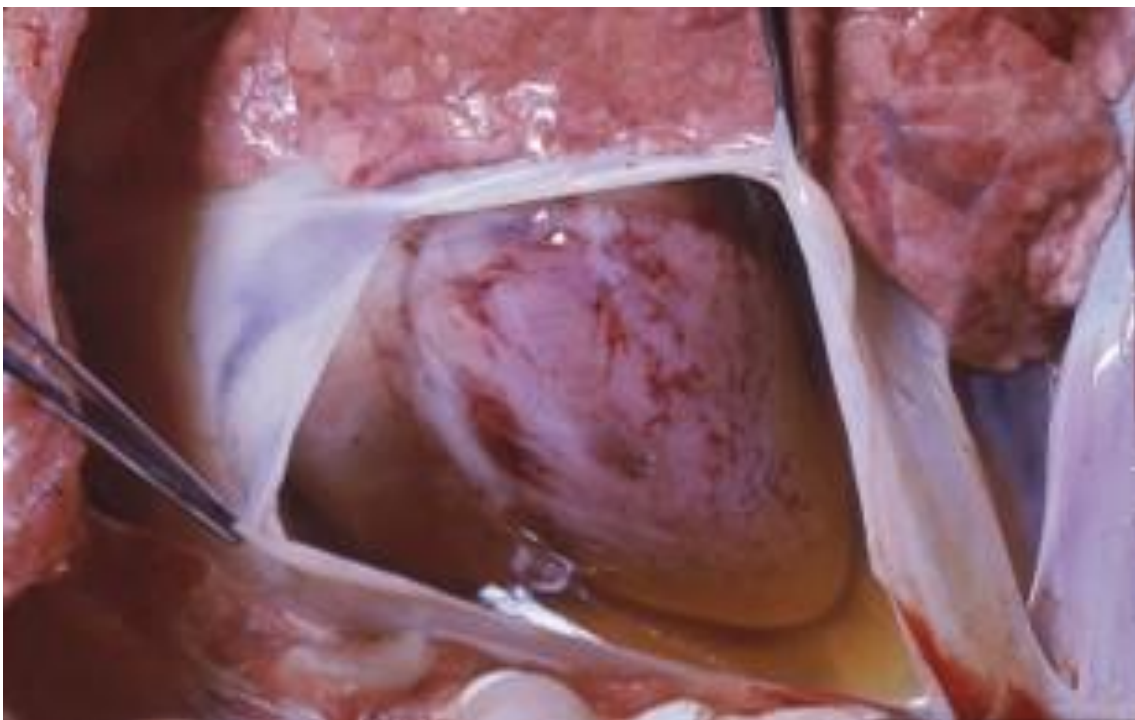
Africký mor prasat v Libereckém kraji

MVDr. Roman Šebesta

Úvod

Africký mor prasat (dále AMP) u volně žijících prasat se v Libereckém kraji objevil v prosinci 2022, kdy bylo uloveno divoké prase ve Frýdlantském výběžku, v lokalitě Jindřichovice pod Smrkem.

AMP je virové vysoce nakažlivé onemocnění zvířat čeledě prasatovitých (mohou se nakazit tedy volně žijící i chovaná prasata všech věkových kategorií). Jedná se o nákazu povinnou hlášením (místně příslušné Krajské veterinární správě), a nákazu nepřenositelnou na člověka. Samotný virus se řadí mezi viry z čeledi Asfariviridae a po nakažení prasete může vyvolat v jeho organismu horečku (až 42°C), malátnost, nechutenství, krváceniny na sliznicích a vnitřních orgánech (srdce, plíce, ledviny) – obr. č. 1 a obr. č. 2, krváceniny v mízních uzlinách, ložiskové zmodrání kůže (obr. 3), průjem, zvětšení sleziny, a následný úhyn. V nakaženém organismu se nachází v krvi, tkáňových tekutinách, vnitřních orgánech, sekretech a exkretech. Virus je vysoce odolný vůči nízkým teplotám (v sušeném mase přežívá i půl roku a ve zmrazeném mase až několik let). K šíření viru dochází přímým stykem nemocného a zdravého prasete, krmivem, vodou, předměty, hmyzem, ptáky, hlodavci i špatně tepelně ošetřenými potravinami pocházejícími z nakažených prasat. Z hlediska průběhu nákazy rozlišujeme formu perakutní, akutní, subchronickou, chronickou a asymptomatickou (bez klinických příznaků). Formu chronickou mohou nakažená zvířata přežít a virus do okolního prostředí vylučovat ještě dalších 15 měsíců. Úmrtnost u nakažených zvířat je velice vysoká a pohybuje se mezi 90–95% a to většinou do 6–9 dnů od nakažení. Nicméně je nutné přihlídnout k tomu, že dle formy nákazy se mění doba od nakažení k úhynu a v návaznosti na to i charakter změn u nakaženého jedince.



Obr. 1. krváceniny na srdci



Obr. 2. krváčeniny na plicích



Obr. 3. ložiskovité zmodrání kůže.

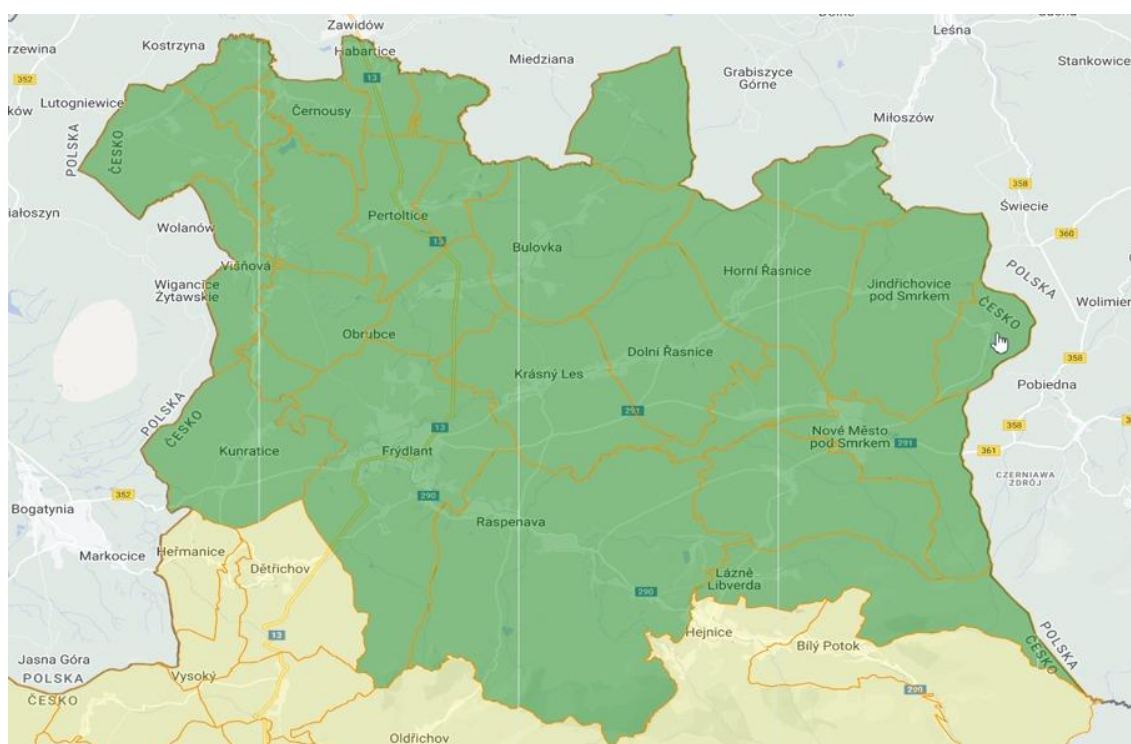
Tuto obecnou charakteristiku musíme ale ve světle posledních dvou let trochu upravit. Podle průběhu nákazy v Polsku, Sasku a i v Libereckém kraji zjišťujeme, že se některé vlastnosti viru trochu mění. Snižuje se úmrtnost nakažené černé zvěře v prvních 5–9 po nakažení (na 65–75%), snižuje se schopnost viru vyvolat onemocnění, prodlužuje se doba přežívání nakažených jedinců a

to až 11 na 21 dnů, klinické příznaky nejsou tak výrazné, za to naopak změny na vnitřních orgánech jsou v současné době výraznější. Hovoříme tedy o tom, že nákaza probíhá spíše formou subchronickou až chronickou. Evropské laboratoře, stanovující tzv. genotypy virů potvrzují, že virus AMP izolovaný z černé zvěře v Libereckém kraji je typ II, subtyp IV. Je odlišný od viru izolovaného u AMP na Zlínsku v r. 2017–2018, ale identický s virem zjištěným v Polsku a Sasku. Typy a subtypy se právě liší svými vlastnostmi, což ovlivňuje průběh nákazy. Nehybe takové množství nakažených jedinců najednou, do doby úhynu jsou nakažení jedinci schopni nákazu šířit na větší území a mezi další kusy svého druhu, jsou schopni kontaminovat virem řadu „materiálů“, s kterými přijde člověk do styku a tím může právě člověk k šíření nákazy přispět.

A právě v těchto aspektech vidíme mnohem větší nebezpečí pro šíření nákazy mezi černou zvěř a také bohužel větší nebezpečí pro zavlečení nákazy do hospodářství s chovanými domácími prasaty.

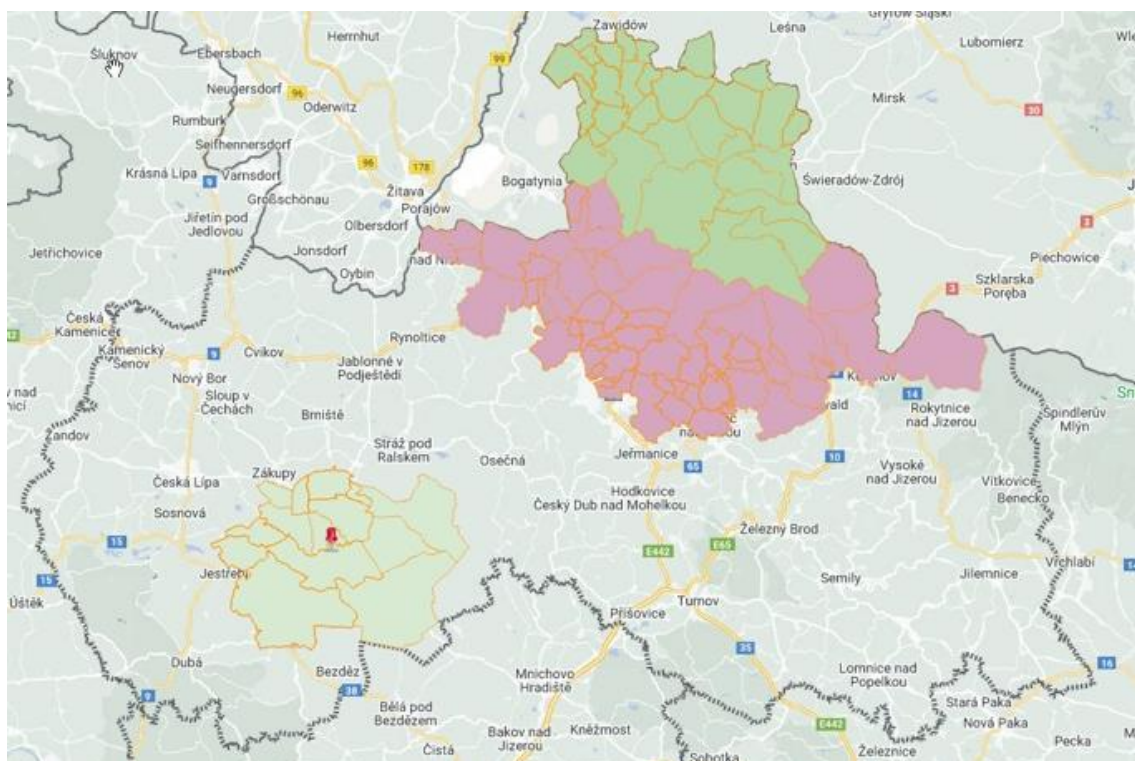
Vývoj AMP v Libereckém kraji

První pozitivní kus ve Frýdlantském výběžku (prosinec 2022) znamenal v souladu s evropskou i národní legislativou vyhlášení mimořádných veterinárních opatření (dále jen MVO) Krajskou veterinární správou Státní veterinární správy pro Liberecký kraj (dále jen KVSL), spočívající ve vyhlášení pásma infekce (obr. 4) o výměře cca 200 km² a stanovení řady omezení, opatření a povinností směrem k myslivecké veřejnosti, chovatelům domácích prasat, provozovatelům potravinářských podniků zacházejících s vepřovým masem, producentům a zpracovatelům vedlejších živočišných produktů pocházejících z černé zvěře i domácích prasat.



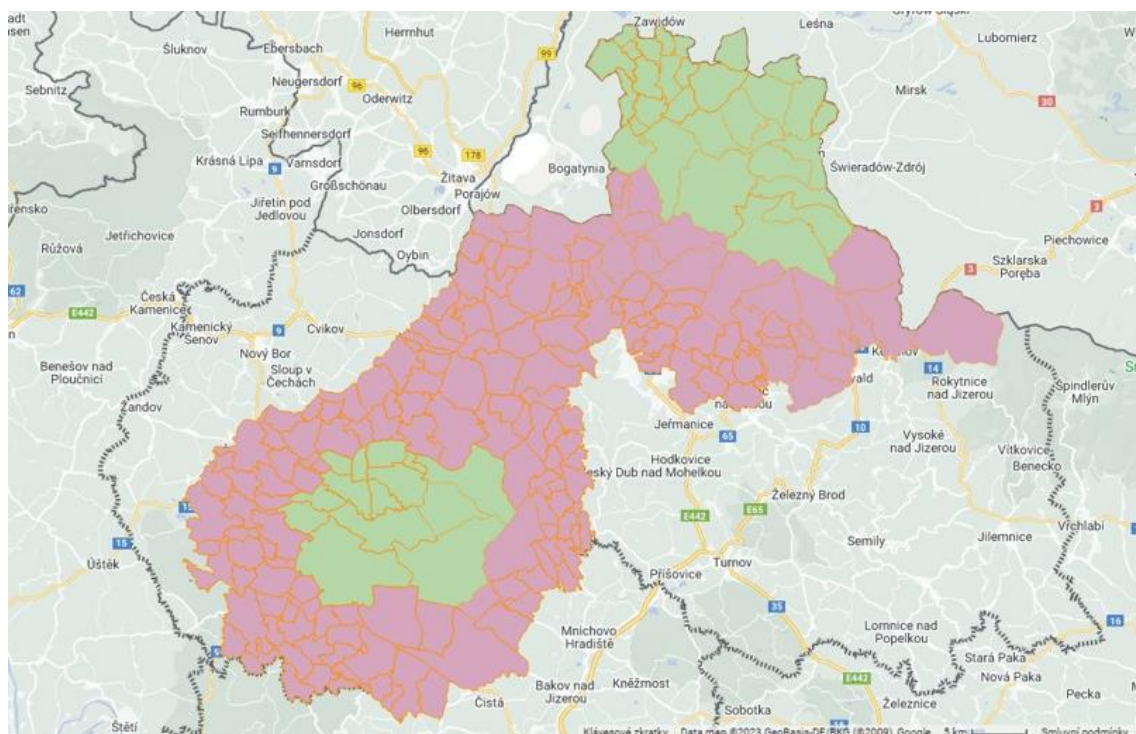
Obr. 4. pásmo infekce.

Počátkem roku 2023 pak následovalo přejmenování pásma infekce na uzavřené pásmo II, které se považuje za pásmo, v němž se nákaza vyskytuje a současně bylo vyhlášeno uzavřené pásmo I, které se obecně označuje jako nárazníkové pásmo (obr. 5), kde jsou omezení a opatření trochu mírnější a které si můžeme představit jako pásmo oddělující uzavřené pásmo II od ostatního území naší republiky. Vyhlásování těchto pásem na daném území se nazývá regionalizace.



Obr. 5. pásmo infekce Českolipsko.

Nepředpokládanou událostí bylo v květnu potvrzení AMP u odstřeleného volně žijícího prasete na Mimoňsku v katastru Hradčany nad Ploučnicí. V návaznosti na tuto skutečnost následovaly obdobné kroky KVSL, jako v případě pozitivního kusu z Jindřichovic pod Smrkem, tedy vyhlášení pásma infekce (obr. 5). Poté jeho přejmenování na uzavřené pásmo II (dále jen UP II) a úprava uzavřeného pásma I (dále jen UP I), které se nám tak propojilo s původním uzavřeným pásmem I (obr. 6).



Obr. 6. pásmo II a I.

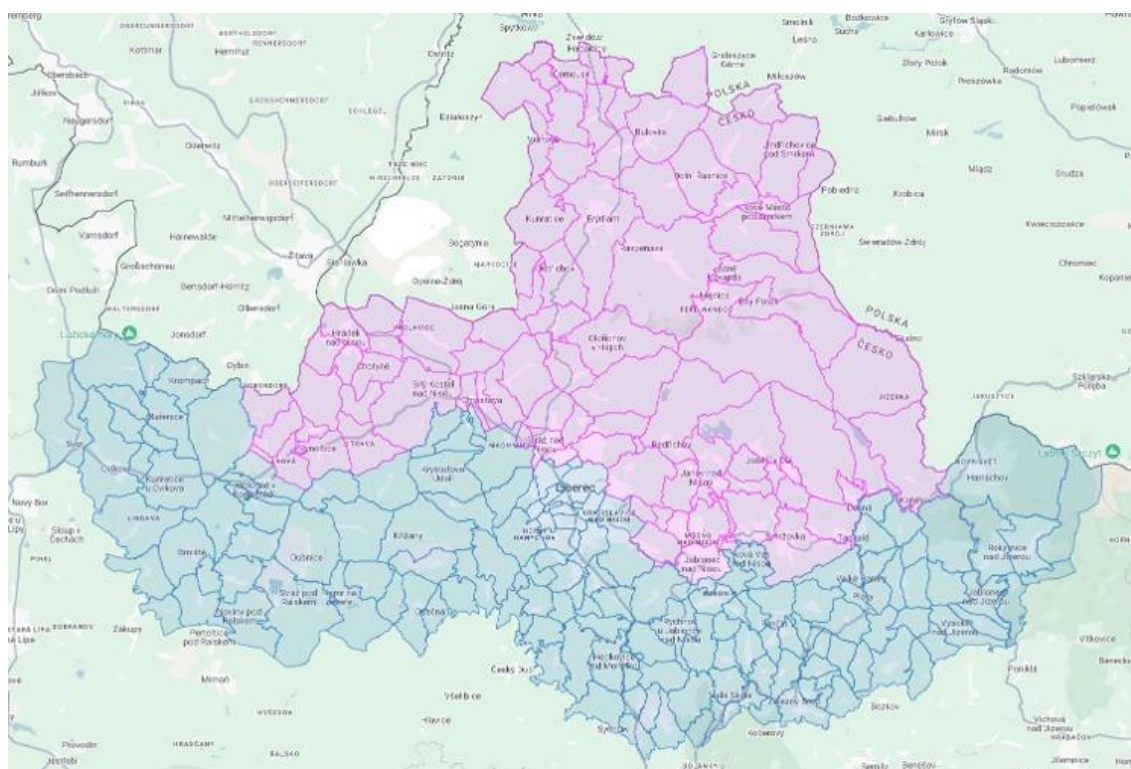
UP I mělo rozlohu 1 215 km², zahrnovalo 165 katastrálních území, v kterých bylo 73 honiteb. Vyšetřeno zde bylo 187 uhynulých kusů černé zvěře a 2 606 kusů ulovené. Všechna vyšetření byla na AMP negativní.

UP II mělo rozlohu 655 km², tvořilo jej 58 katastrálních území a nacházelo se v něm 56 honiteb. V roce 2023 zde bylo vyšetřeno celkem 96 uhynulých kusů černé zvěře, z nichž bylo 45 pozitivních na AMP a 704 ulovených kusů, u nichž byla pozitivita na AMP potvrzena v 11 případech.

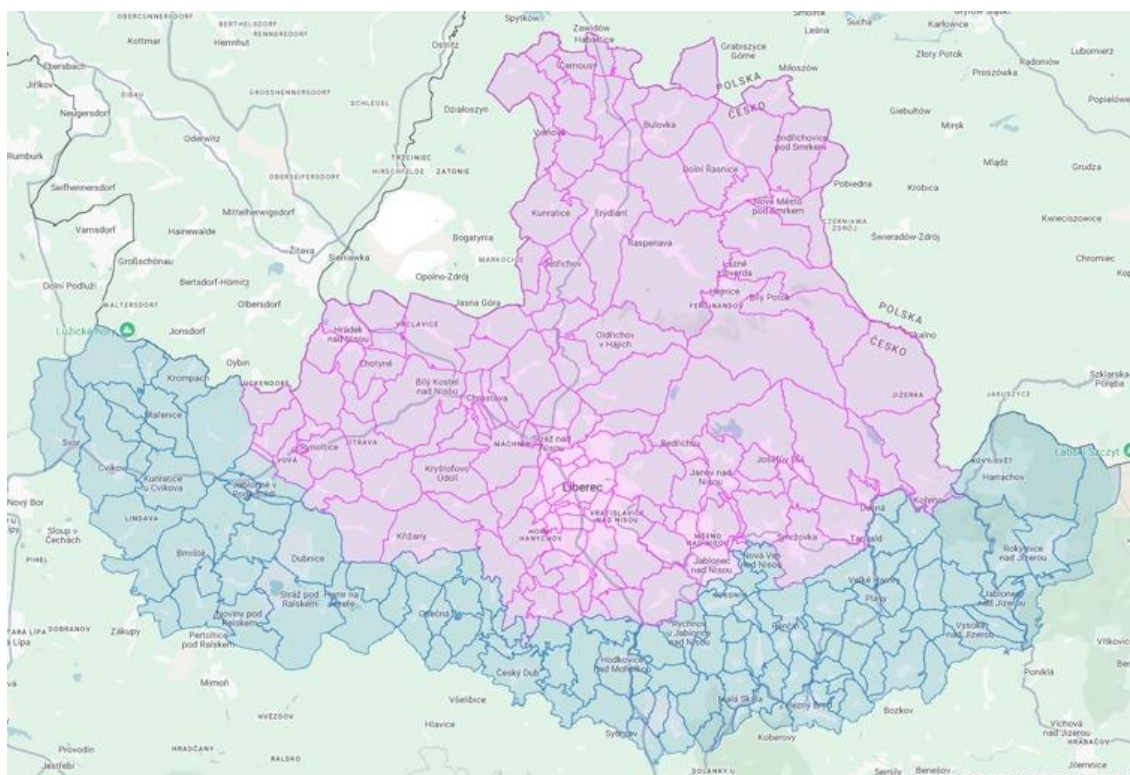
První polovina roku 2024 byla charakteristická tím, že byly na Frýdlantsku potvrzeny další pozitivní kusy černé zvěře, doba mezi jednotlivými zjištěními pozitivních kusů se začala zkracovat, a navíc se tyto pozitivní divočáci začali objevovat blíže a blíže k Liberci, např. v červnu u Oldřichova v Hájích, v červenci u Mníšku, v srpnu u Liberce v katastru Kateřinky (obr. 7, 8 a 9). Za pozitivum roku 2024 můžeme považovat to, že mohlo být zrušeno UP II na Mimoňsku a v souvislosti s tím i zmenšeno UP I. Obě tyto skutečnosti se odrazily i ve vzhledu mapy znázorňující regionalizaci (obr. 9).

Nové UP I tak mělo rozlohu 670 km², zahrnovalo 116 katastrálních území, v kterých bylo 44 honiteb. V roce 2024 bylo vyšetřeno v UP I 98 uhynulých kusů černé zvěře a 2 095 kusů ulovené, z nichž byly 3 kusy na AMP pozitivní.

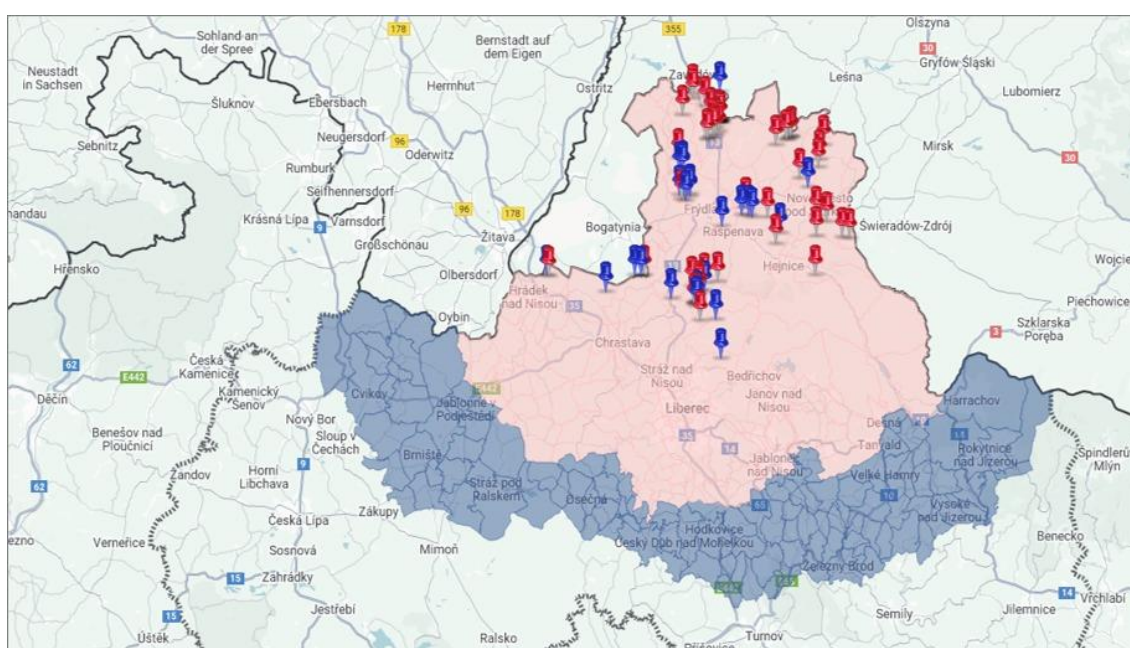
UP II po regionalizaci ze srpna 2024 mělo rozlohu 970 km², tvořilo jej 132 katastrálních území a nacházelo se v něm 77 honiteb. V roce 2024 bylo v UP II vyšetřeno celkem 69 uhynulých kusů černé zvěře, z nichž bylo 14 pozitivních na AMP a 1 253 ulovených kusů, u nichž byla pozitivita na AMP potvrzena v 10 případech.



Obr. 7. Oldřichov v Hájích.



Obr. 8. Mníšek u Liberce.



Obr. 9. Liberec – Kateřinky.

Cíle státní veterinární správy

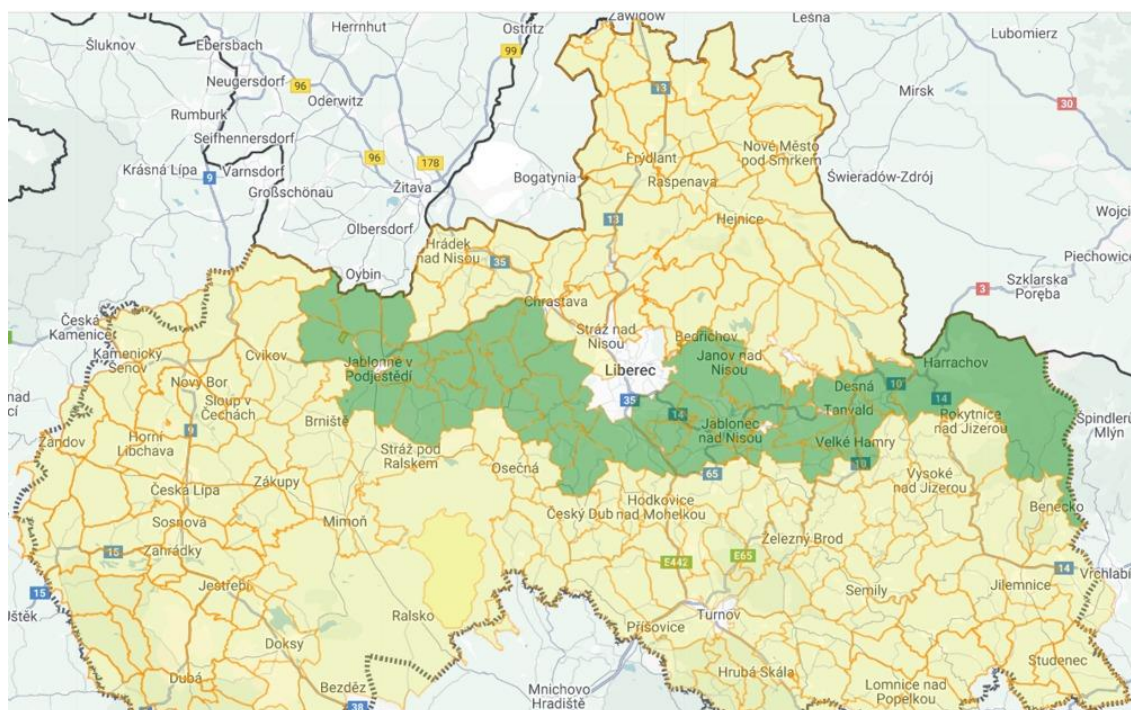
Vývoj nálezové situace v roce 2024 severně od Liberce si vyžádal změnu strategie Státní veterinární správy (dále jen SVS) u AMP. Nesmíme zapomenat na to, že hlavním posláním a cílem SVS je zamezit šíření nákazy do chovů domácích prasat a na další území České republiky. Pro představu závažnosti objevení se AMP v chovu domácích prasat nám může sloužit příklad, kdy by bylo zjištěno pozitivní domácí prase na AMP chované např. v chovatelském zařízení o cca 10 000 kusech. Ihned by musela být utracena všechna prasata bez ohledu na věk, tzn. selata, odstávčata, výkrmová prasata i prasnice, včetně prasnic březích. Chovatele by utracení stálo cca 1,5 mil. Kč. Likvidace utracených prasat by jej stála cca 100 mil. Kč a další nemalou částku

by musel chovatel vynaložit na závěrečnou dezinfekci a obnovu chovu.

Strategie SVS u AMP byla v srpnu 2024 představena Ministerstvu zemědělství (dále jen MZe) a zahrnovala:

- návrh výstavby bariér omezující migraci černé zvěře v podobě plotů, zejména v oblasti Jítrava – Jablonné v Podještědí – Petrovice a v oblasti Hodkovice – Jablonec nad Nisou,
- návrh změny a rozšíření motivačních pobídek směrem k myslivecké veřejnosti (část jich byla realizována na jaře 2024), které se dotýkaly zástřelného, nálezného, pořízení skladovacích zařízení pro uchování těl ulovené zvěře, likvidace „nespotřebovatelné“ ulovené černé zvěře v asanačním podniku apod.,
- návrh monitoringu populace černé zvěře v rizikových oblastech pomocí fotopastí a dronů,
- umožnění tzv. sanitárního odstřelu uživatelům honiteb (použití loveckých psů při lovu černé zvěře),
- vytvoření tzv. bílé zóny označované jako White zóna (obr. 10),
- využití psů k vyhledávání uhynulých kusů černé zvěře,
- nasazení střelců PČR v rizikových oblastech.

Z uvedeného výčtu je patrné, že opatření jsou různorodá a rozdílná s ohledem na časovou i finanční náročnost.



Obr. 10. White zóna.

Mezi změny motivačních podmínek směřujících k lovcům patří zvýšení nálezného na 5 000 Kč v nově zařazených oblastech do uzavřeného pásma II v době zákazu lovu zvěře, dále zvýšení zástřelného z 5 000 Kč na 10 000 Kč u bachyní s hmotností nad 80 kg v případě jejich odevzdání do asanačního podniku.

Motivační podmínky jsou tak v současné době následující:

Pásmo	Nálezné	Zástřelné	Nálezné při zákazu lovu	Zástřelné – kus nad 80 kg asanačního podniku
UP I	2 000 Kč	1 000 Kč	XXX	10 000 Kč
UP II	2 000 Kč	2 000 Kč	5 000 Kč	10 000 Kč
Mimo pásmo	2 000 Kč	???	XXX	XXX

Součinnost s PČR

Využití střelců PČR vyplynulo z Usnesení vlády České republiky č. 597 z 28. srpna 2024, které uložilo ministru vnitra, ministru dopravy a ministru zemědělství vytvořit organizační, metodické a materiální podmínky při opatřeních sloužících k řešení nákazy afrického moru prasat. Střelci PČR měli ve své podstatě přispět ke snížení počtu divokých prasat ve vybraných honitbách.

K plnění uvedeného byla vytvořena organizační skupina, kterou tvořili a nadále tvoří zástupci KVSL, zástupci PČR, zástupce Krajského úřadu odpovídající za problematiku zemědělství a lesnictví, zástupce ORP Liberec znalý problematiky myslivosti, zástupce Magistrátu města Jablonec nad Nisou znalý problematiky myslivosti, zástupce Lesů ČR s.p. Lesní správy Jablonec nad Nisou, zástupce Lesů ČR s.p. Lesní správy Liberec a zástupce Hasičského záchranného sboru Libereckého kraje. Organizační skupina využívala a využívá rovněž znalostí a zkušeností odborníků z České zemědělské univerzity (dále jen ČZU), ministerstva zemědělství a Výzkumného ústavu lesního hospodářství a myslivosti (dále jen VÚLHM). Organizační skupina čerpá také z jednání a setkání s uživateli honiteb i ze setkání se samotnými myslivci, i když zde je nutno poznamenat, že se názory mezi samotnou mysliveckou veřejností na řadu otázek méně či více vzájemně liší, či jsou protichůdné.

Příprava k nasazení střelců organizační skupinou probíhala již od září 2024. Vycházelo se z dat o odlovu v jednotlivých honitbách za roky 2023 i 2024, z přítomnosti přírodních i umělých bariér proti migraci divokých prasat, dále ze záměru vytvoření již zmíněné White zóny a samozřejmě i z monitoringu populace prasat ve vybraných honitbách, k čemuž byly využity fotopasti, drony i letecká služba PČR. Na základě monitoringu. Odborníky ČZU byl zpracován model četnosti a struktury populace ve vybraných honitbách i možné migrační trasy. Podmínkou nasazení střelců PČR bylo vytvoření právního rámce, což bylo v kompetenci KVSL a stalo se tak vyhlášením mimořádných veterinárních opatření k nasazení PČR.

Služby PČR byly využity v roce 2024 mezi 4. listopadem a 12. prosincem v honitbách Rádlo, Vratislavice a Liberec-Vesec (obr. 11), konkrétně vždy v nočních hodinách od pondělí do čtvrtka. Monitoring predikoval pro tuto oblast cca 80 ks černé zvěře. Střelci PČR za 18 „střeleckých“ dnů zde odstřelili 45 ks černé zvěře, z toho 12 bachyní. V lednu 2025 monitoring leteckou službou PČR potvrdil v uvedené lokalitě min. 30 ks divokých prasat. Z uvedeného důvodu se do oblasti střelci PČR na 10 „střeleckých“ nocí od 20. do 30. ledna vrátili a povedlo se jim odstřelit 10 ks černé zvěře, z toho 2 bachyně.



Obr. 11. honitby Rádlo, Vratislavice, Liberec – Vesec.

V lednu 2025 (od 3. do 13. 1.) byli střelci PČR rovněž nasazení v další lokalitě, v honitbách Jablonné v Podještědí-Sever, Valdov a ke konci tohoto období i v katastrálním území Dubnice (obr. 12). V těchto lokalitách potvrdil monitoring populaci divokých prasat o četnosti min. 45 kusů. Bylo zde za 6 „střeleckých“ nocí odstřeleno 7 ks prasat, z toho 4 bachyně.



Obr. honitby Valdov, Jablonné v Podještědí – sever, k. ú. Dubnice.

SVS a KVSL považuje využití střelců PČR za velmi prospěšné. PČR pomohla v těchto oblastech velmi přispět ke snížení populace prasat a přiblížení se na jejich přijatelnou úroveň. Za dobu svého

působení odstřelili za 30 „střeleckých“ nocí celkem 62 ks černé zvěře, z toho 13 kusů využili myslivci pro vlastní spotřebu (49 ks bylo likvidováno v asanačním podniku). Z uvedených 62 odstřelených kusů bylo 18 bachyní. Právě tento fakt povyšuje prospěšnost využití střelců PČR ke snižování populace černé zvěře ve zmíněných oblastech na vyšší úroveň. Jednak proto, že bachyně by byly nositelem nemalého přírůstku do populace divokých prasat v tomto i příštím roce a také proto, že mezi členy mysliveckých spolků není s ohledem na mysliveckou etiku a myslivecké zvyklosti ochota bachyně lovit. Zde musím znova připomenout, že čelíme velmi nebezpečné nákaze a myslivecké zvyklosti a etika musí nyní „jít stranou“.

Součinnost s PČR na základě výše zmíněného nařízení vlády je plánovaná do konce roku 2025. Realizace nemá zatím žádné konkrétní obrysy. V průběhu roku budeme spoléhat na to, že uživatelé honiteb budou intenzivně lovit, tak jak jim to nařizují mimořádná veterinární opatření. Budeme ve spolupráci s ČZU monitorovat populaci černé zvěře především v honitbách, které by měly být součástí White zóny. Samozřejmě, že situaci může výrazně ovlivnit další pozitivní kus, případně jeho lokace.

Závěr

Zbývá shrnout, že od prosince 2022 do 20. února 2025 bylo v UP I vyšetřeno 185 uhynulých prasat na AMP a všechna vyšetření byla samozřejmě negativní. Ze 4 828 kusů ulovené černé zvěře byly 3 kusy na AMP pozitivní. V UP II bylo vyšetřeno 169 uhynulých kusů, z nichž 60 kusů bylo na AMP pozitivních. Z ulovených 2 099 divokých prasat bylo 21 pozitivních na AMP.

Celkem bylo dosud vyplaceno myslivecké veřejnosti v UP I na nálezném 338 000 Kč a na zástřelném 4 420 000 Kč. V UP II částka za vyplacené nálezné činila 340 000 Kč a za zástřelné 5 802 000 Kč. Mimo pásma se vyplatilo myslivecké veřejnosti nálezné a suma činila 250 000 Kč. Celková vyplacená částka za uvedené období je tedy 11 150 000 Kč.

Myslivost v Libereckém kraji za rok 2023

(za myslivecký rok 1. 4. 2023 – 31. 3. 2024)

Ing. Jana Žáková

Přehled o honitbách, výměry, lov zvěře za rok 2023, včetně početních stavů zvěře, které byly vykázány při sčítání k 31. 3. 2024, jsou uváděny v souhrnném výkazu o honitbách, který je podle statistického zjišťování každoročně vykazován uživatelem honitby a zpracováván prostřednictvím obecních úřadů obcí s rozšířenou působností, krajským úřadem až po Ministerstvo zemědělství. Myslivecká statistika je vedena od 60. let 20. století a lze ji nalézt na webových stránkách Českého statistického úřadu.

Základní údaje

V Libereckém kraji je podle základních údajů myslivecké statistiky za rok 2023 – 238.259 ha honební plochy, z toho: 116.125 ha zemědělské půdy, 108.500 ha lesní půdy, 2.716 ha vodní plochy a 9.918 ha ostatních pozemků. Podle vlastnického vztahu je v Libereckém kraji 6 obor o výměře 481 ha, 1 samostatná bažantnice o výměře 85 ha, 2 bažantnice (část honitby) o souhrnné výměře 190 ha. Počet držitelů loveckých lístků je 3.106. Zvěř se vyskytuje ve 209 honitbách, z nichž je 71 honiteb vlastních a 138 společenstevních, z toho 186 honiteb je pronajatých a ve 23 honitbách je myslivost provozována ve vlastní režii. Průměrná výměra všech 209 honiteb v LK je 1.140 ha, průměrná výměra 6 obor v LK je 80,16 ha, výměra samostatné bažantnice je 85 ha a průměrná výměra bažantnice (jako částí honitby) je 95 ha.

Normovaná zvěř

Z druhů zvěře, které lze podle zákona o myslivosti lovit, je v Libereckém kraji normována spárkatá zvěř jelení v počtu 496 ks, daňčí zvěř v počtu 258 ks, mufloní zvěř v počtu 318 ks, srnčí zvěř v počtu 9.986 ks a černá zvěř v počtu 308 ks. Z drobné zvěře je normována zajecí zvěř v počtu 10.419 ks a bažantí zvěř v počtu 8.024 ks mimo bažantnice a 353 ks v bažantnicích, tj. celkem 8.377 ks.

Lov zvěře

Lov zvěře a jeho rozložení podle pohlaví jsou údaje, které zajímají každého myslivce a z hlediska škod i vlastníky pozemků. Ze spárkaté zvěře byl plán lovu za rok 2023 u zvěře jelení 1.148 ks, lov byl 1.540 ks (úhyn 86 ks), u zvěře daňčí byl plán lovu 364 ks a lov 843 ks (úhyn 35 ks), u zvěře mufloní byl plán lovu 316 ks a lov 500 ks (úhyn 21 ks). Plán nebyl splněn (o 1.323 ks) u zvěře srnčí, neboť samotný lov byl 4.344 ks, plán lovu byl 5.667 ks, úhyn však činil 2.239 ks. Plán lovu byl téměř trojnásobně splněn u zvěře černé, kdy plán lovu byl 2.885 ks a lov byl 8.668 ks (úhyn 184 ks), z toho bylo odloveno 1.973 ks kňourů, 1.456 ks bachyň a 5.239 ks selat.

Plán lovu zvěře zajecí byl 312 ks, lov byl 127 ks (úhyn 58 ks) a u zvěře bažantí byl plán lovu 1.709 ks, lov byl 1.166 ks (úhyn 54 ks).

Jarní sčítané stavy zvěře k 31. 3. 2024 jsou podle statistického zjišťování u jelení zvěře 1.270 ks, u daňčí zvěře 875 ks, u mufloní zvěře 826 ks, u srnčí zvěře 9.837 ks, u zvěře černé 2.149 ks, u zvěře zajecí 4.773 ks a zvěře bažantí 2.407 ks.

Tabulka: Plán lovu, lov, úhyn a jarní kmenové stavy zvěře v ks

zvěř	plán lovu	lov	úhyn	jarní kmenový stav k 31. 3. 2024
jelení	1.148	1.540	86	1.270
dančí	364	843	35	875
mufloní	316	500	21	826
srnčí	5.667	4.344	2.239	9.837
černá	2.885	8.668	184	2.149
zaječí	312	127	58	4.773
bažantí	1.709	1.166	54	2.407
			(zazvěřováno 590 ks)	

Tabulka: Lov zvěře spárkaté podle pohlaví v ks (v závorce rok 2022 v ks)

zvěř	samec	samice	mládě	celkem
jelení	357 (358)	562 (517)	621 (590)	1.540 (1.465)
dančí	300 (184)	251 (193)	292 (236)	843 (613)
mufloní	132 (101)	160 (113)	208 (198)	500 (412)
srnčí	1.963 (1.830)	1.317 (1.229)	1.064 (1.041)	4.344 (4.100)
černá	1.973 (1.334)	1.456 (1.130)	5.239 (3.197)	8.668 (5.661)

Ostatní druhy zvěře

Nyní se dostáváme k druhům zvěře, které nelze, z hlediska statistických údajů, objektivně zhodnotit. Jsou to především druhy zvěře uvedené na čtvrté straně ročního statistického výkazu.

Výskyt některých druhů zvěře a jejich lov – liška obecná (stav 3.730 ks, lov 3.887 ks, pomocí normíků 31 ks), jezevec lesní (stav 1.978 ks, lov 373 ks), kuna lesní a skalní (stav 3.012 ks a lov 331 ks), straka obecná (stav 4.540 ks, lov 458 ks), vrána obecná (stav 1.626 ks, lov 69 ks), tchoř tmavý (stav 281 ks, lov 1 ks), hrdlička zahradní (stav 2.420 ks a ulovena nebyla žádná), špaček obecný (stav 9.940 ks, lov 32 ks), vydra říční (stav 159 ks), kormorán velký (stav 415 ks), krkavec velký (stav 3.231 ks), volavka popelavá (stav 1.145 ks), výr velký (stav 303 ks), sluka lesní (stav 1.430 ks), tetřívek obecný (stav 18 ks).

Ojedinele se zde vyskytl rys ostrovid v počtu 4 ks. Od roku 2018 je zde výrazný nástup výskytu vlka. V roce bylo nasčítáno 2019 52 ks, v roce 2020 96 ks, v roce 2021 140 ks, v roce 2022 132 ks a v roce 2023 143 ks. Výskyt vlka se v Libereckém kraji opakuje, potvrzuje se tak jeho návrat do severních Čech po více než 100 letech. Jeho výskyt dokládají také častější útoky na pasoucí se stáda ovcí. Vyplácení náhrad za škody způsobené vlkem se každým rokem zvyšují. Za rok 2020 cca 1.329.363 Kč, za rok 2021 1.255.972 Kč, za rok 2022 1.255.972,27 Kč, za rok 2023 1.378.270,41 Kč a za rok 2024 zatím 1.522.295,56 Kč (k 30. 6. 2024).

Ministerstvo životního prostředí ve spolupráci s Ministerstvem zemědělství schválilo společnou deklaraci tzv. Pohotovostní plán pro řešení situací při výskytu vlka obecného. Jeho prvořadým cílem je zajištění bezpečnosti lidí. Plán také popisuje chování vlka – od přirozeného až po problematické – a rozděluje situace na blízká setkání a ty, jež vyžadují pozornost. V návaznosti na to plán nastavuje postup pro řešení takových okamžiků, kdy vlk vykazuje chování smělé, nebojácné, až po kritické s cílem tyto situace řešit, a to monitoringem, plašením, odchytem, v

krajním případě odstraněním problematického jedince. Na základě toho vydal Krajský úřad Libereckého kraje, odbor životního prostředí a zemědělství, jako příslušný orgán ochrany přírody Opatření obecné povahy, kterým povoluje výjimku ze zákazu rušit, chytat, anebo usmrcovat jedince vlka obecného, kteří budou vyhodnoceni dle kritérií Pohotovostního plánu pro řešení situací při výskytu problematických jedinců vlka obecného a dále výjimku ze zákazů držet nebo dopravovat jedince odchycené nebo usmrcené na základě této výjimky (č. j. KULK 11730/2024). Na toto opatření obecné povahy bude v případě potřeby navazovat rozhodnutí o povolení lovu jedince vlka obecného dle zákona o myslivosti.

Zavlečené druhy

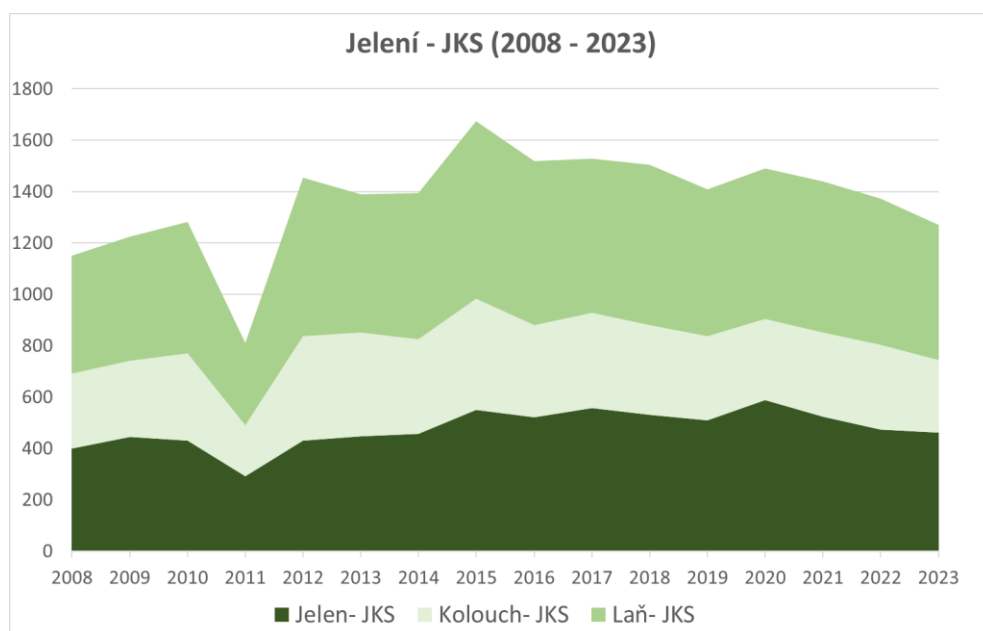
Dále je zde uveden lov dalších druhů živočichů, kteří nejsou zvěří, jedná se o druhy zavlečené a v naší přírodě nežádoucí, např. mýval severní 44 ks, psík mývalovitý 388 ks, norek americký 15 ks a nutrie říční 142 ks.

Přílohy-statistika JKS a odlov zvěře

Jelení zvěř

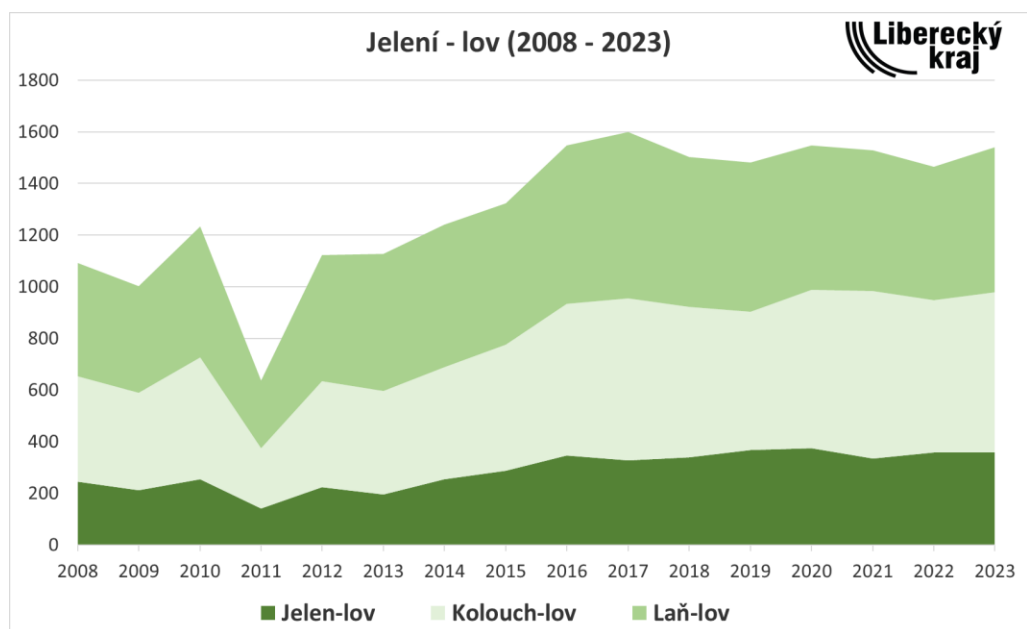
	2008	2009	2010	2011	2012	2013	2014	2015
Jelen- JKS	400	445	429	291	431	447	457	550
Kolouch- JKS	292	295	341	199	406	405	368	432
Laň- JKS	459	484	512	320	617	537	568	691
CELKEM	1 151	1 224	1 282	810	1 454	1 389	1 393	1 673

	2016	2017	2018	2019	2020	2021	2022	2023
Jelen- JKS	522	558	530	509	587	523	474	460
Kolouch- JKS	357	369	349	328	316	328	330	284
Laň- JKS	640	600	626	572	587	588	568	526
CELKEM	1 519	1 527	1 505	1 409	1 490	1 439	1 372	1 270



	2008	2009	2010	2011	2012	2013	2014	2015
Jelen-lov	245	212	254	141	224	196	255	286
Kolouch-lov	407	378	471	233	410	401	434	489
Laň-lov	440	413	507	261	489	530	551	548
CELKEM	1 092	1 003	1 232	635	1 123	1 127	1 240	1 323

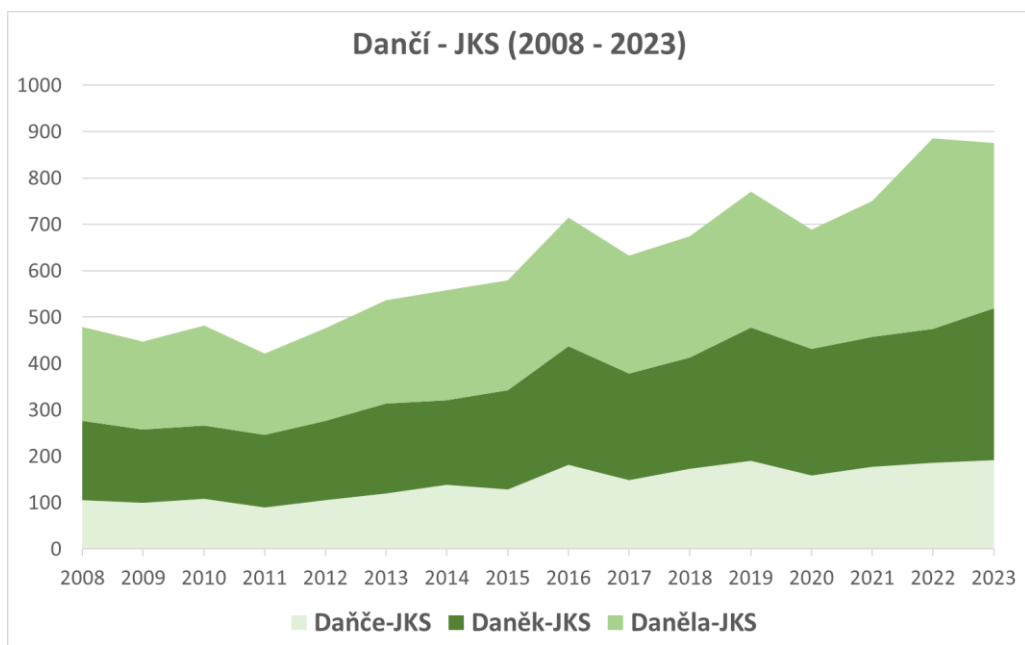
	2016	2017	2018	2019	2020	2021	2022	2023
Jelen-lov	345	326	338	367	375	333	358	357
Kolouch-lov	589	629	583	535	613	649	590	621
Laň-lov	612	644	582	578	559	546	517	562
CELKEM	1 546	1 599	1 503	1 480	1 547	1 528	1 465	1 540



Daňčí zvěř

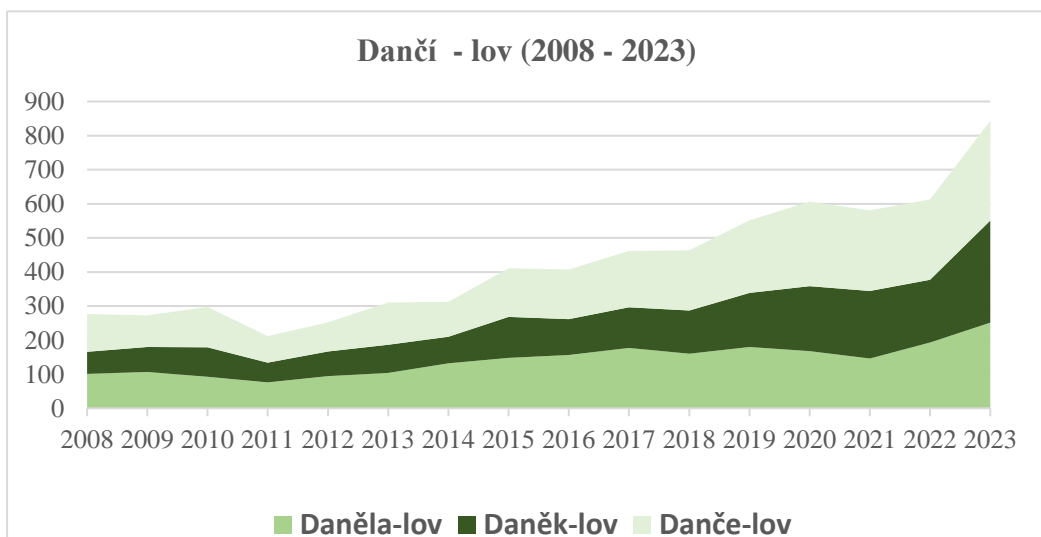
	2008	2009	2010	2011	2012	2013	2014	2015
Daňče-JKS	106	99	108	90	105	120	139	128
Daněk-JKS	171	159	159	156	171	194	182	215
Daněla-JKS	202	190	215	176	200	223	237	236
CELKEM	479	448	482	422	476	537	558	579

	2016	2017	2018	2019	2020	2021	2022	2023
Daňče-JKS	182	149	173	190	158	177	186	191
Daněk-JKS	255	230	240	287	274	280	288	328
Daněla-JKS	277	254	262	293	257	294	411	356
CELKEM	714	633	675	770	689	751	885	875



	2008	2009	2010	2011	2012	2013	2014	2015
Danělova-lov	101	107	93	76	94	104	132	148
Daněk-lov	65	73	86	58	73	82	78	120
Danče-lov	111	93	118	78	85	124	102	143
CELKEM	277	273	297	212	252	310	312	411

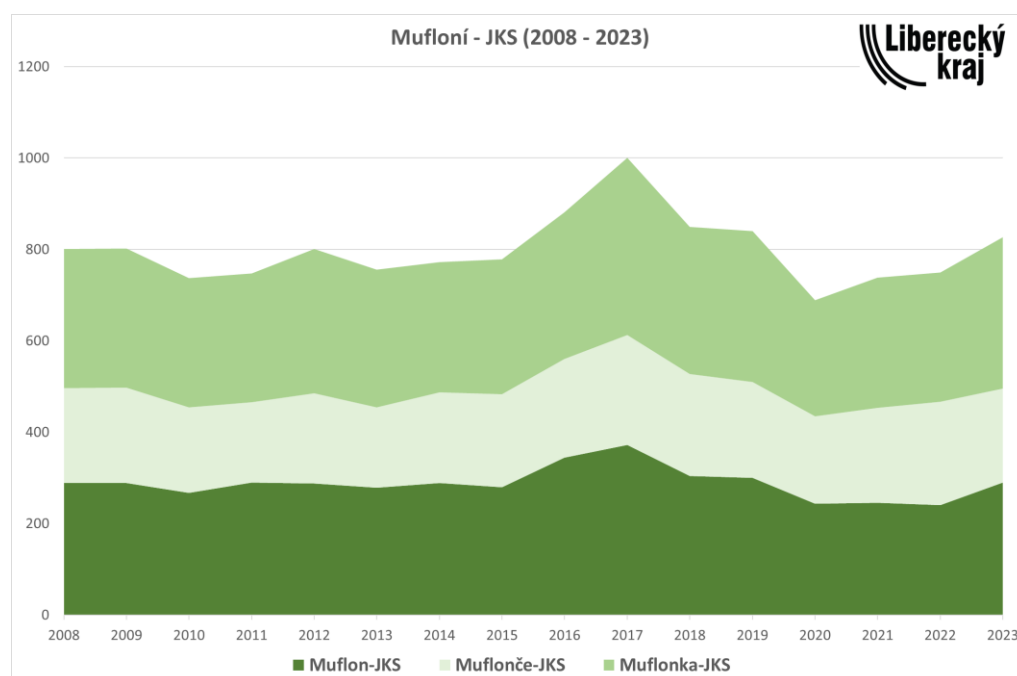
	2016	2017	2018	2019	2020	2021	2022	2023
Danělova-lov	156	177	160	180	168	146	193	251
Daněk-lov	106	119	127	159	190	198	184	300
Danče-lov	145	166	176	213	248	237	236	292
CELKEM	407	462	463	552	606	581	613	843



Mufloní zvěř

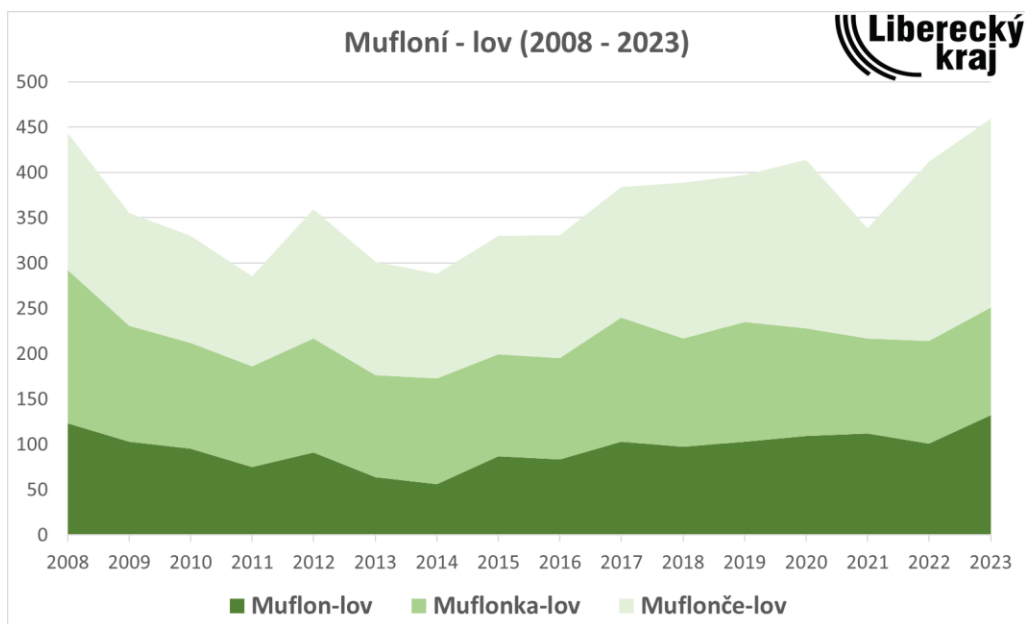
	2008	2009	2010	2011	2012	2013	2014	2015
Muflon-JKS	289	289	267	290	288	278	289	279
Muflonče-JKS	207	208	187	175	197	176	198	204
Muflonka-JKS	305	305	283	282	316	301	285	295
CELKEM	801	802	737	747	801	755	772	778

	2016	2017	2018	2019	2020	2021	2022	2023
Muflon-JKS	344	372	304	300	243	245	240	290
Muflonče-JKS	216	241	223	210	192	208	226	205
Muflonka-JKS	321	387	322	330	254	285	283	331
CELKEM	881	1 000	849	840	689	738	749	826



	2008	2009	2010	2011	2012	2013	2014	2015
Muflon-lov	123	103	95	75	91	64	56	87
Muflonka-lov	169	128	117	111	126	112	117	112
Muflonče-lov	151	124	118	99	142	125	115	131
CELKEM	443	355	330	285	359	301	288	330

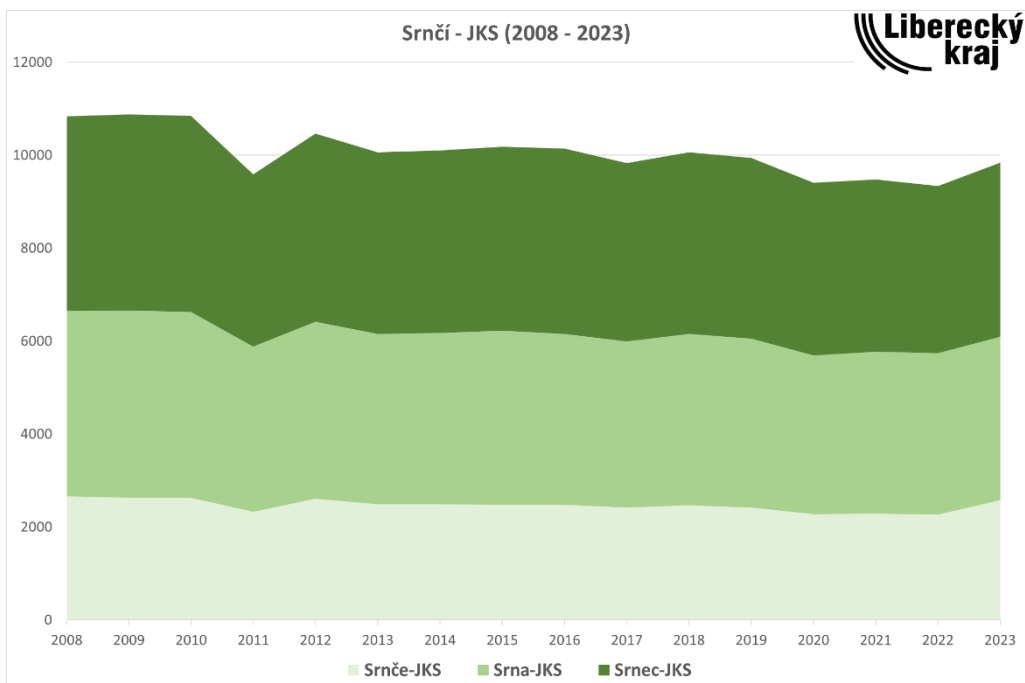
	2016	2017	2018	2019	2020	2021	2022	2023
Muflon-lov	83	103	97	103	109	112	101	132
Muflonka-lov	112	137	120	132	119	105	113	119
Muflonče-lov	136	144	172	162	186	121	198	208
CELKEM	331	384	389	397	414	338	412	459



Srnčí zvěř

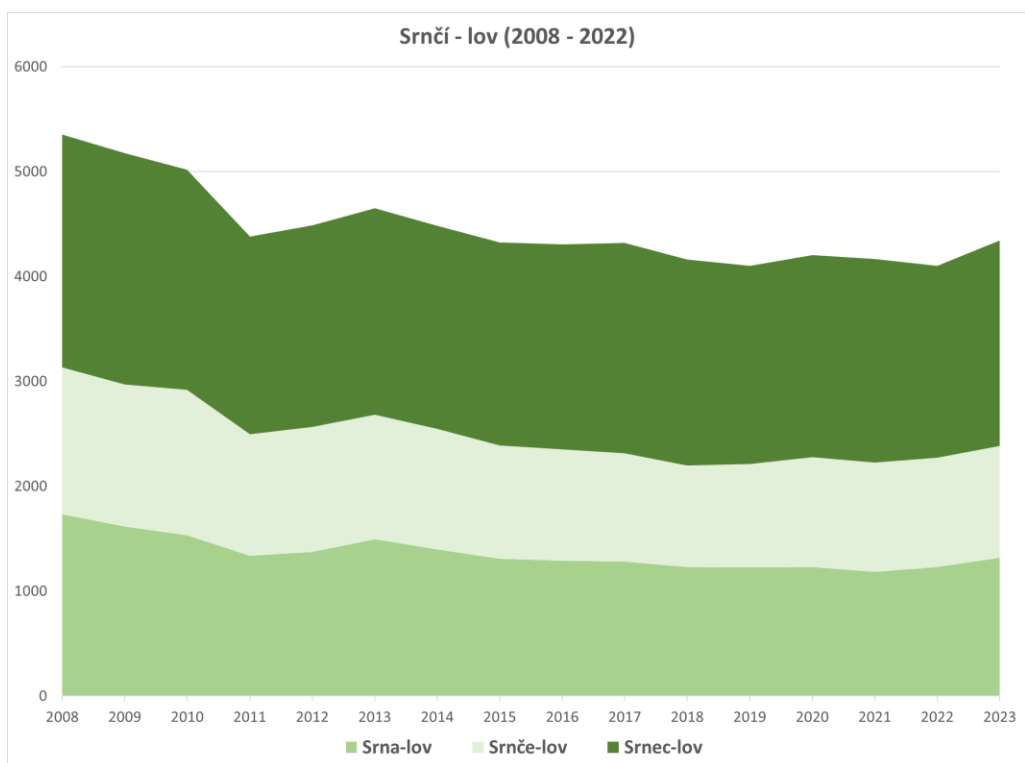
	2008	2009	2010	2011	2012	2013	2014	2015
Srnče-JKS	2655	2629	2624	2328	2 603	2 485	2 484	2 480
Srna-JKS	3988	4031	4003	3551	3 811	3 667	3 690	3 744
Srnec-JKS	4193	4210	4215	3710	4 046	3 912	3 921	3 955
CELKEM	10 836	10 870	10 842	9 589	10 460	10 064	10 095	10 179

	2016	2017	2018	2019	2020	2021	2022	2023
Srnče-JKS	2 478	2 414	2 471	2 417	2 276	2 290	2 268	2 574
Srna-JKS	3 675	3 576	3 685	3 638	3 412	3 480	3 474	3 514
Srnec-JKS	3 989	3 834	3 904	3 886	3 715	3 705	3 590	3 749
CELKEM	10 142	9 824	10 060	9 941	9 403	9 475	9 332	9 837



	2008	2009	2010	2011	2012	2013	2014	2015
Srna-lov	1731	1616	1533	1336	1 375	1 493	1 397	1 308
Srnče-lov	1401	1355	1387	1159	1 187	1 189	1 149	1 079
Srnec-lov	2220	2203	2095	1886	1 926	1 969	1 936	1 937
CELKEM	5 352	5 174	5 015	4 381	4 488	4 651	4 482	4 324

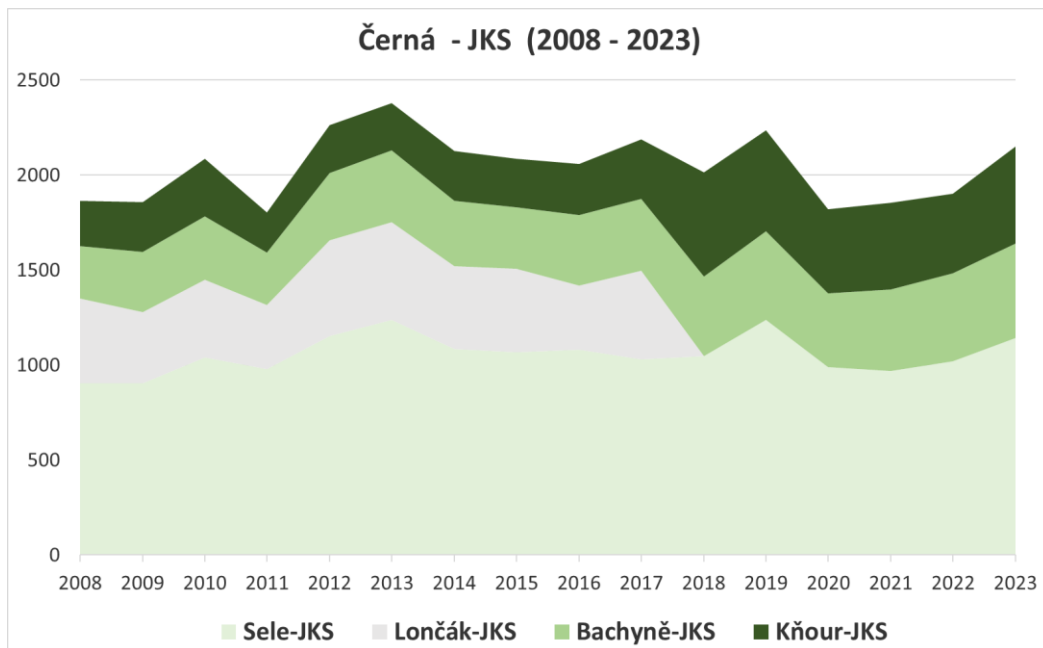
	2016	2017	2018	2019	2020	2021	2022	2023
Srna-lov	1 289	1 278	1 229	1 224	1 229	1 180	1 229	1 317
Srnče-lov	1 061	1 037	969	988	1 048	1 046	1 041	1 064
Srnec-lov	1 955	2 004	1 962	1 890	1 925	1 941	1 830	1 963
CELKEM	4 305	4 319	4 160	4 102	4 202	4 167	4 100	4 344



Černá zvěř

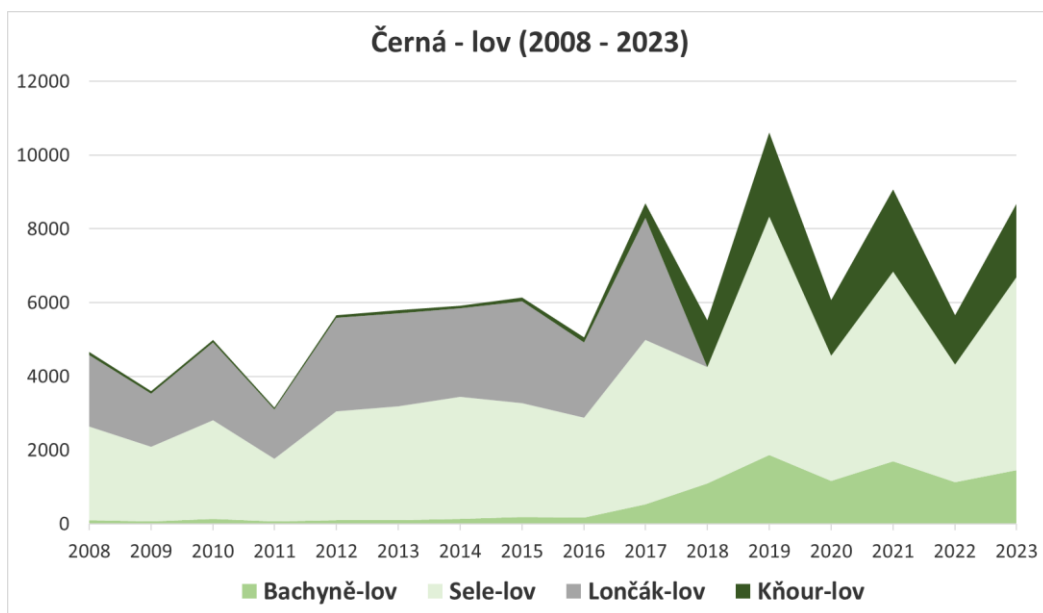
	2008	2009	2010	2011	2012	2013	2014	2015
Sele-JKS	905	905	1039	978	1 153	1 238	1 084	1 069
Lončák-JKS	445	373	410	338	505	513	438	439
Bachyně-JKS	277	319	334	277	352	379	342	324
Kňour-JKS	238	262	304	211	253	247	263	253
CELKEM	1 865	1 859	2 087	1 804	2 263	2 377	2 127	2 085

	2016	2017	2018	2019	2020	2021	2022	2023
Sele-JKS	1 080	1 029	1 046	1 236	990	968	1 020	1 141
Lončák-JKS	337	467	0	0	0	0	0	0
Bachyně-JKS	372	379	419	467	388	429	463	499
Kňour-JKS	271	313	549	534	443	457	420	509
CELKEM	2 060	2 188	2 014	2 237	1 821	1 854	1 903	2 149



	2008	2009	2010	2011	2012	2013	2014	2015
Bachyně-lov	104	74	141	74	101	106	140	184
Sele-lov	2529	2014	2665	1697	2 947	3 078	3 298	3 088
Lončák-lov	1936	1449	2109	1339	2 540	2 532	2 406	2 764
Kňour-lov	91	69	82	48	66	75	70	108
CELKEM	4 660	3 606	4 997	3 158	5 654	5 791	5 914	6 144

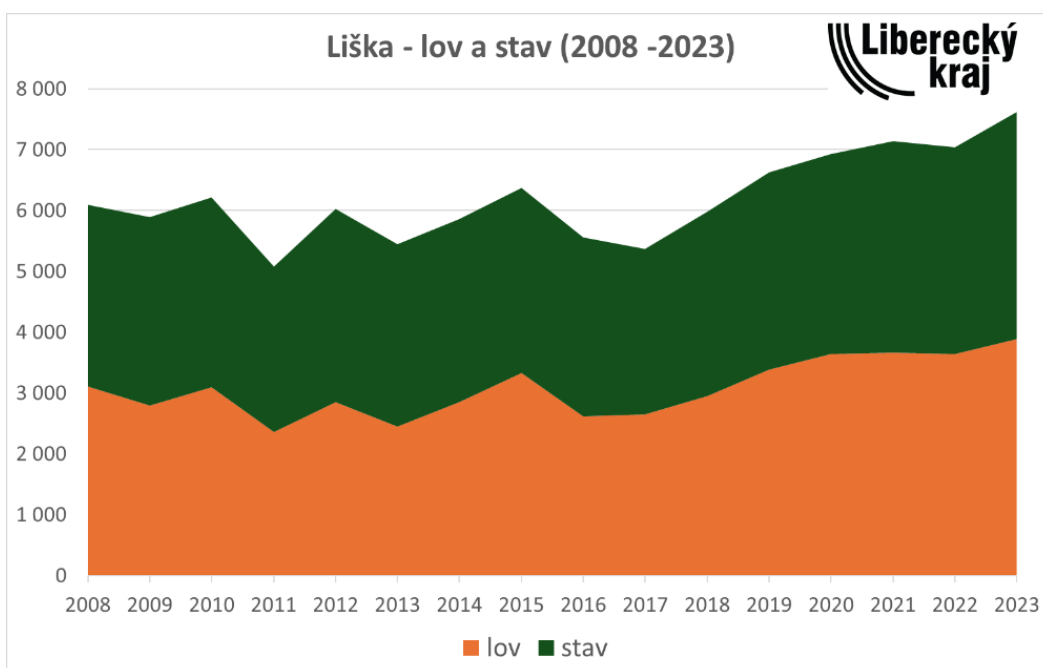
	2016	2017	2018	2019	2020	2021	2022	2023
Bachyně-lov	177	526	1 093	1 873	1 171	1 688	1 130	1 456
Sele-lov	2 698	4 457	3 163	6 452	3 389	5 153	3 197	5 239
Lončák-lov	2 042	3 320	0	0	0	0	0	0
Kňour-lov	134	384	1 273	2 289	1 505	2 231	1 334	1 973
CELKEM	5 051	8 687	5 529	10 614	6 065	9 072	5 661	8 668



Liška

	2008	2009	2010	2011	2012	2013	2014	2015
lov	3 109	2 791	3 097	2 355	2 845	2 448	2 844	3 328
početní stav v honitbě	2 986	3 102	3 120	2 721	3 176	2 997	3 014	3 041

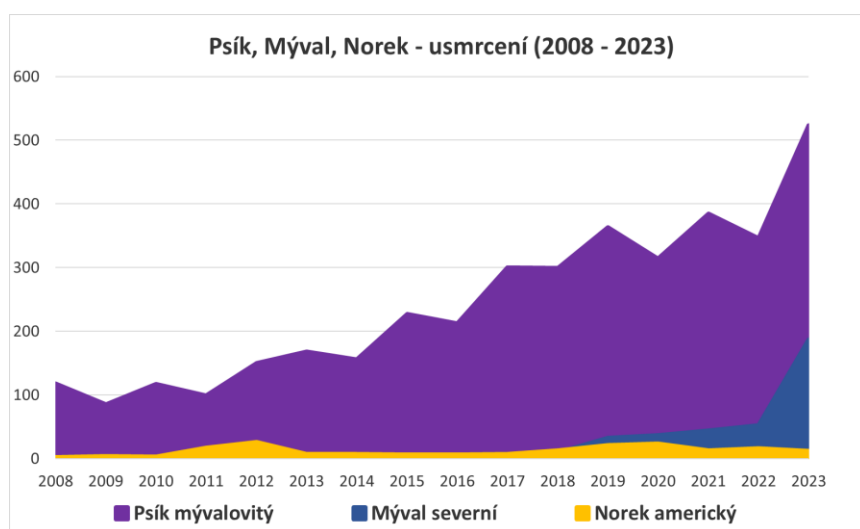
	2016	2017	2018	2019	2020	2021	2022	2023
lov	2 614	2 650	2 948	3 383	3 645	3 659	3 641	3 887
početní stav v honitbě	2 938	2 720	3 027	3 239	3 280	3 485	3 402	3 730



Psík, mýval a norek

	2008	2009	2010	2011	2012	2013	2014	2015
Psík mývalovitý	118	85	117	99	150	168	156	227
Mýval severní	2	4	1	0	2	0	3	4
Norek americký	2	4	3	17	26	7	7	6

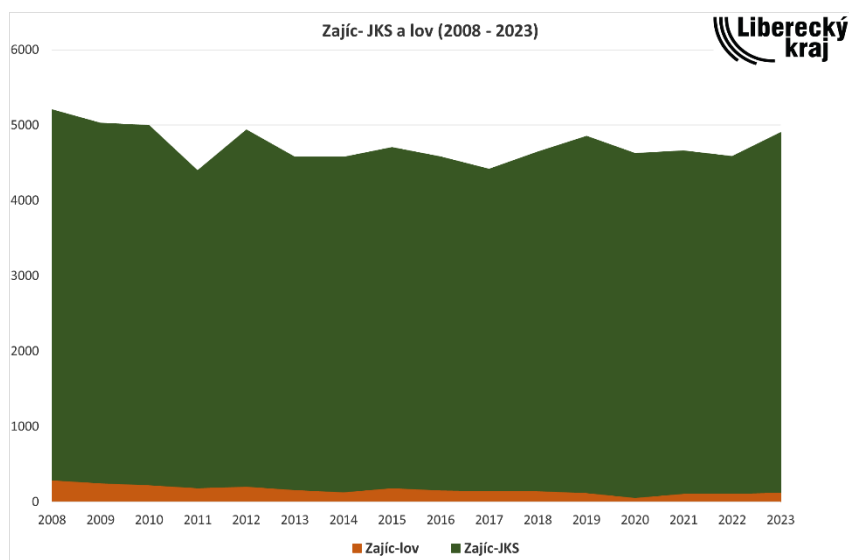
	2016	2017	2018	2019	2020	2021	2022	2023
Psík mývalovitý	212	300	299	363	314	385	346	523
Mýval severní	6	7	10	33	37	44	52	187
Norek americký	6	7	13	21	24	13	16	12



Zajíc

	2008	2009	2010	2011	2012	2013	2014	2015
Zajíc-lov	290	248	226	184	206	158	130	183
Zajíc-JKS	4916	4776	4770	4208	4729	4414	4442	4519

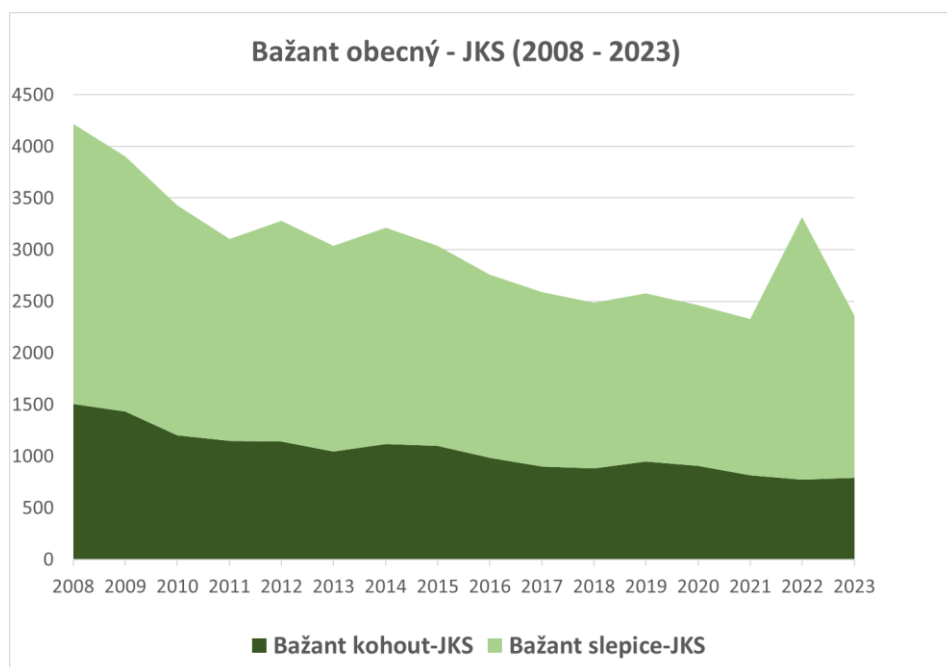
	2016	2017	2018	2019	2020	2021	2022	2023
Zajíc-lov	157	143	144	120	53	110	111	127
Zajíc-JKS	4420	4273	4499	4733	4568	4548	4472	4773



Bažant obecný

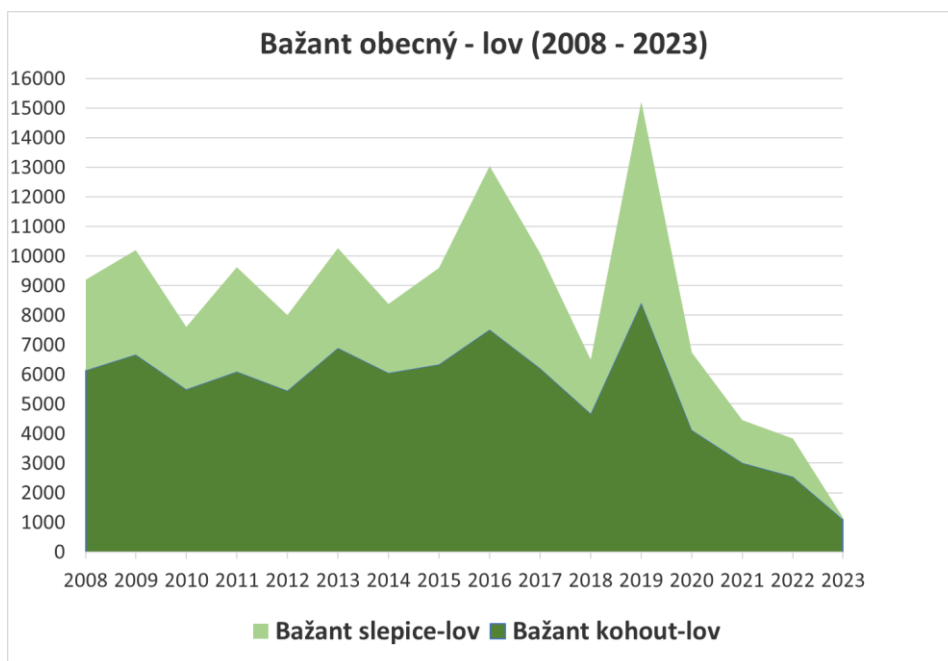
	2008	2009	2010	2011	2012	2013	2014	2015
Bažant kohout-JKS	1506	1431	1204	1148	1 141	1 044	1 120	1 101
Bažant slepice-JKS	2710	2468	2227	1957	2 138	1 994	2 089	1 935
CELKEM	4 216	3 899	3 431	3 105	3 279	3 038	3 209	3 036

	2016	2017	2018	2019	2020	2021	2022	2023
Bažant kohout-JKS	981	897	882	949	905	817	771	793
Bažant slepice-JKS	1 775	1 694	1 605	1 630	1 554	1 508	2 543	1 564
CELKEM	2 756	2 591	2 487	2 579	2 459	2 325	1 364	2 357



	2008	2009	2010	2011	2012	2013	2014	2015
Bažant kohout-lov	6146	6682	5491	6104	5 448	6 902	6 049	6 341
Bažant slepice-lov	3052	3529	2114	3519	2 544	3 375	2 326	3 258
CELKEM	9 198	10 211	7 605	9 623	7 992	10 277	8 375	9 599

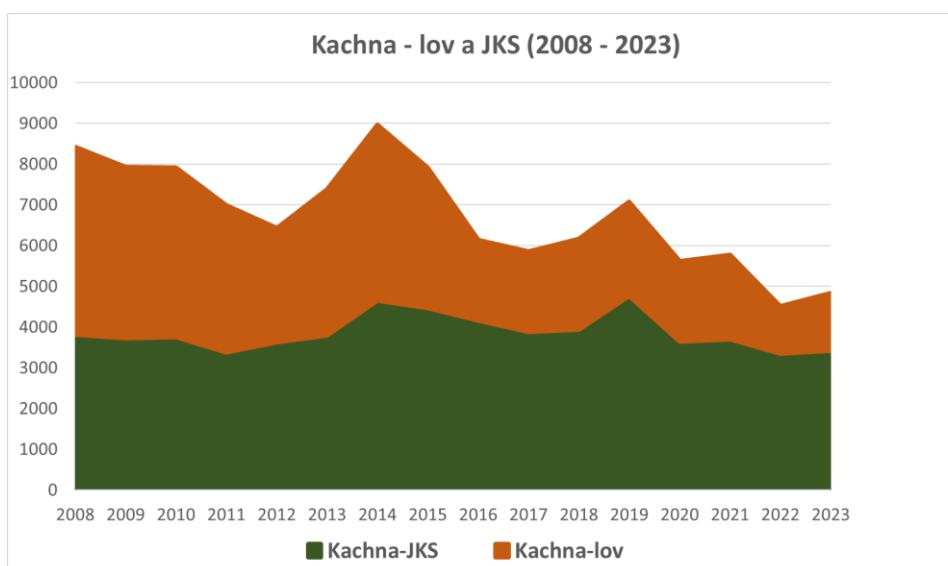
	2016	2017	2018	2019	2020	2021	2022	2023
Bažant kohout-lov	7 506	6 211	4 668	8 428	4 124	3 015	2543	1 092
Bažant slepice-lov	5 541	3 877	1 815	6 788	2 617	1 443	1281	74
CELKEM	13 047	10 088	6 483	15 216	6 741	4 458	3 824	1 166



Kachna

	2008	2009	2010	2011	2012	2013	2014	2015
Kachna-JKS	3807	3725	3750	3372	3 623	3 789	4 654	4 463
Kachna-lov	4609	4202	4165	3620	2 811	3 585	4 302	3 444

	2016	2017	2018	2019	2020	2021	2022	2023
Kachna-JKS	4 158	3 880	3 938	4 758	3 644	3 692	3 352	3 414
Kachna-lov	1 977	1 979	2 226	2 308	1 969	2 079	1 161	1 412



Podpora myslivosti z veřejných rozpočtů v roce 2025

Ing. Adam Sládek

Dotace z rozpočtu Ministerstva zemědělství a Ministerstva životního prostředí

- ❖ Příspěvky poskytované uživatelům honiteb.
- ❖ Příspěvky poskytované vlastníkům loveckých psů a loveckých dravců.

Pravidla poskytování finančních příspěvků na vybrané myslivecké činnosti jsou upraveny v části třetí **nařízení vlády č. 30/2014 Sb., o stanovení závazných pravidel poskytování finančních příspěvků na hospodaření v lesích a na vybrané myslivecké činnosti** (dále jen nařízení vlády).

Pokud byl předmět finančního příspěvku splněn na území národních parků, je podacím místem Ministerstvo životního prostředí. Pokud byl předmět finančního příspěvku splněn na pozemcích určených pro obranu státu, je podacím místem Ministerstvo zemědělství. Pokud byl předmět finančního příspěvku splněn na ostatních pozemcích, je podacím místem příslušný **krajský úřad**.

Žadatel sestavuje žádost o poskytnutí finančního příspěvku prostřednictvím modulu pro žadatele (<https://mze.gov.cz/mpz>). Žádosti se podávají v písemné či elektronické podobě k příslušnému podacímu místu do 31. srpna za období předchozích dvanácti kalendářních měsíců (v případě příspěvků na snižování početních stavů kormorána velkého či prasete divokého za poslední ukončený hospodářský rok).

Právníkové osoby (mj. i spolky, honební společenstva, církve), které mají podle zákona č. 37/2021 Sb. povinnost evidovat skutečné majitele, přikládají k žádosti o příspěvek úplný výpis údajů z Evidence skutečných majitelů. Výpis nesmí být starší, než 3 měsíce od okamžiku podání žádosti a musí obsahovat údaje platné k okamžiku podání žádosti.

Finanční příspěvek se neposkytne, pokud je celková výše finančního příspěvku požadovaného v žádosti nižší než 1.000,- Kč.

Komplexní informace pak lze získat na webové stránce:

<http://mze.gov.cz/prispevky.myslivost>

❖ **Finanční příspěvky poskytované uživatelům honiteb**

Oprávněným žadatelem o finanční příspěvky poskytované uživatelům honitby je osoba, která byla uživatelem honitby v době splnění předmětu příspěvku. Žádost se za každou honitbu podává samostatně a pouze jednou za příspěvkové období.

1) Finanční příspěvek na zlepšování životního prostředí zvěře (§ 37 nařízení vlády)

Zkrácený název příspěvku	Jednotka	Sazba v Kč
Políčka pro zvěř	Kč/ha	8 000
Napajedla pro zvěř	Kč/ks	1 000
Betonové nory	Kč/ks	2 000
Lapací zařízení	Kč/ks	1 000
Hnízdní budky pro vodní ptáky	Kč/ks	500
Instalace stacionárních nebo mobilních odchyťových zařízení na spárkatou zvěř	Kč/ks	16 000
Krmelce pro drobnou zvěř	Kč/ks	1 000
Akusticko - světelné plašiče zvěře	Kč/ks	2 000
Krmivo pro vybrané druhy spárkaté zvěře v přezimovací obůrce <i>sčítaný jedinec jelena evropského</i> <i>sčítaný jedinec daňka skvrnitého, siky japonského nebo muflona</i>	Kč/ks	1 000
	Kč/ks	500

Instalace stacionárních nebo mobilních odchyťových zařízení na spárkatou zvěř

Podmínky a požadavky:

- Maximální počet 1 ks na 150 ha honitby.
- Pokud je zařízení konstruováno jako bedna nebo klec, musí být vybaveno samospouštěcím zařízením a zařízením pro přenos signálu o uzavření klece.
- Příspěvek lze poskytnout jednou za 10 let.

Přílohy k žádosti:

- Prohlášení uživatele honitby, že vlastníkem, nájemcem nebo pachtýřem dotčeného honebního pozemku byl vydán předchozí souhlas s vybudováním a umístěním zařízení, na které je požadován příspěvek, na jeho honebním pozemku.
- Zákres do mapy v měřítku 1 : 25 000 nebo 1 : 10 000, včetně zákresu odchyťových zařízení instalovaných v minulých letech, na které byl poskytnut příspěvek.
- Technická dokumentace.

2) Finanční příspěvek na podporu ohrožených druhů zvěře a zajíce polního (§ 38 nařízení vlády)

Zkrácený název příspěvku	Jednotka	Sazba v Kč
Vypuštění tetřeva hlušce	Kč/ks	8000
Vypuštění tetřívka obecného	Kč/ks	5000
Vypuštění koroptve polní	Kč/ks	250
Vypuštění zajíce polního	Kč/ks	1500
Přenosné přístřešky pro koroptve	Kč/ks	200

3) Finanční příspěvek na oborní chovy zvěře se vzácnými druhy nebo poddruhy (§ 39 nařízení vlády)

Zkrácený název příspěvku	Jednotky	Sazba v Kč
Oborní chov kozy bezoárové	Kč/ks	1500
Oborní chov bílého jelena	Kč/ks	1500

4) Finanční příspěvek na použití dravců v ochraně rostlin (§ 40 nařízení vlády)

Zkrácený název příspěvku	Jednotky	Sazba v Kč
Hnízdní podložky a budky	Kč/ks	150
Lovecká stanoviště pro dravce (berličky)	Kč/ks	40

5) Finanční příspěvek na preventivní veterinárně léčebné akce a zdolávání nákaz v chovech zvířete (§ 41 nařízení vlády)

- **Nákup a aplikace veterinárního antiparazitického přípravku pro léčbu parazitóz u spárkaté zvířete**
 - Sazba finančního příspěvku 200,- Kč/kg
- **Laboratorně provedené veterinární vyšetření směřující ke zjišťování nákaz v chovech zvířete**
 - Sazba finančního příspěvku 80% skutečně vynaložených přímých nákladů na laboratorní vyšetření

6) Finanční příspěvek na snižování početních stavů kormorána velkého (§ 41a nařízení vlády)

Zkrácený název příspěvku	Jednotky	Sazba v Kč
Ulovení kormorána velkého	Kč/ks	500

7) Finanční příspěvek na snižování početních stavů prasete divokého (§ 41b nařízení vlády)

Zkrácený název příspěvku	Jednotky	Sazba v Kč
Příspěvek na snižování početních stavů prasete divokého	Kč/ks	2000

Podmínky a požadavky:

- Příspěvek se poskytuje na každý kus, kterým byl v příslušné honitbě v posledním uzavřeném hospodářském roce překročen roční průměr odlovu za 5 předchozích hospodářských

- roků.
- Pro výpočet výše příspěvku se za poslední uzavřený hospodářský rok použijí pouze kusy vyšetřené na přítomnost svalovce v akreditované laboratoři, ve státním veterinárním ústavu nebo v laboratoři s příslušným povolením krajské veterinární správy, uvedené v evidenci kusů vyšetřených na přítomnost svalovce, pokud zároveň byly k tomuto vyšetření předloženy v podobě vyšetřitelného vzorku a s pírkiem (ocasem).
 - Do objednávky laboratorního vyšetření musí uživatel honitby uvést název honitby, evidenční číslo honitby a označení plomby. Toto lze nahradit dokladem o dodávce uloveného kusu jinému subjektu povinnému zajistit úřední veterinární prohlídku. V takovém dokladu o dodávce musí být uvedena plomba uloveného kusu a odběratelem musí být potvrzena dodávka kusu s pírkiem (ocasem).

8) Finanční příspěvek na ozeleňování krajiny včetně oplocování dřevin (§ 41c nařízení vlády)

- Založení nových remízků mimo pozemky určené k plnění funkcí lesa
- Výsadba plodonosných dřevin mimo pozemky určené k plnění funkcí lesa

Zkrácený název příspěvku	Jednotka	Sazba v Kč
výsadba keřů	Kč/ks	50
výsadba a ochrana poloodrostků	Kč/ks	80
výsadba a ochrana odrostků	Kč/ks	100

9) Finanční příspěvek na chladicí zařízení pro ulovenou zvěř (§ 41d nařízení vlády)

Sazba finančního příspěvku:

- 50 % skutečně vynaložených přímých nákladů na nákup a zprovoznění chladicího zařízení a jeho součástí (bez DPH, na jejíž odpočet žadatel – plátce DPH uplatnil nárok), nejvýše však může příspěvek činit 40.000,- Kč.

Podmínky a požadavky:

- Jedná se o chladicí zařízení pro uchování ulovené zvěře ve visu.
- V rámci jedné honitby se příspěvek poskytuje jednou za 5 let.
- Příspěvek je poskytován v režimu de minimis.

Přílohy k žádosti:

- Čestné prohlášení žadatele o podporu v režimu de minimis.
- Kopie dokladu o schválení nebo o registraci chladicího zařízení krajskou veterinární správou.
- Kopie účetních nebo daňových dokladů vztahujících se k nákupu a zprovoznění chladicího zařízení a jeho součástí.
- Fotodokumentace chladicího zařízení nebo stavby obsahující chladicí zařízení s jejich zobrazením ze tří stran, a fotodokumentace výrobního štítku chladicího zařízení.

❖ **Finanční příspěvky poskytované vlastníkům loveckých psů a loveckých dravců**

1) Finanční příspěvek na chov a výcvik národních plemen loveckých psů (§ 43 nařízení vlády)

Zkrácený název příspěvku	Jednotka	Sazba v Kč
Úspěšně vykonaná zkouška psa z výkonu u plemen psů		
<i>český teriér</i>	Kč/výkon	2000
<i>český fousek</i>	Kč/výkon	2000

Oprávněným žadatelem je vlastník loveckého psa.

2) Finanční příspěvek na chov a výcvik loveckých dravců (§ 44 nařízení vlády)

Zkrácený název příspěvku	Jednotka	Sazba v Kč
Úspěšný odchov loveckého dravce vyvedeného z umělého chovu		
<i>jestřáb lesní</i>	Kč/ks	7000
<i>sokol stěhovavý</i>	Kč/ks	5000
<i>raroh velký</i>	Kč/ks	5000
<i>orel skalní</i>	Kč/ks	5000

Oprávněným žadatelem je vlastník chovu loveckého dravce vyvedeného z umělého chovu.

Dotace z rozpočtu Libereckého kraje

V roce 2024 byl poskytován příspěvek uživatelům honiteb v rámci dotačního programu Podpora myslivosti, jež bude s největší pravděpodobností pokračovat i v roce 2025.

Účelem je **nákup a zprovoznění chladicího zařízení a jeho součástí pro uchování ulovené zvěře ve visu**, v rámci prevence proti šíření **afrického moru prasat**.

Sazba finančního příspěvku:

- 50 % skutečně vynaložených přímých nákladů na nákup a zprovoznění chladicího zařízení a jeho součástí (bez DPH, na jejíž odpočet žadatel – plátce DPH uplatnil nárok), nejvýše však může příspěvek činit 30.000,- Kč na jedno chladicí zařízení.

Podmínky a požadavky:

- Dotace se poskytuje uživatelům honiteb, které se nacházejí z větší části honitby na území Libereckého kraje a alespoň část honitby se nachází v den podání žádosti ve vymezeném uzavřeném pásmu I nebo ve vymezeném uzavřeném pásmu II vyhlášenými

v rámci mimořádných veterinárních opatření Krajskou veterinární správou Státní veterinární správy pro Liberecký kraj z důvodu zamezení šíření nebezpečné nákazy - afrického moru prasat v Libereckém kraji.

- Dotace se neposkytne, pokud celková výše dotace je nižší než 5.000,- Kč.
- Příspěvek je poskytován v režimu de minimis.
- Povinná doba udržitelnosti projektu – minimální doba, po kterou je chladicí zařízení ve vlastnictví žadatele, slouží svému účelu v dané honitbě a současně neslouží jinému účelu než uchovávání ulovené zvěře, jsou tři roky.

Přílohy k žádosti:

- Čestné prohlášení žadatele o podporu v režimu de minimis.
- Kopie účetních nebo daňových dokladů vztahujících se k nákupu a zprovoznění chladicího zařízení a jeho součástí.
- Fotodokumentace chladicího zařízení nebo stavby obsahující chladicí zařízení s jejich zobrazením ze tří stran, a fotodokumentace výrobního štítku chladicího zařízení.
- Je-li žadatelem o poskytnutí finančního příspěvku právnická osoba evidující skutečného majitele podle zákona č. 37/2021 Sb., o evidenci skutečných majitelů, přikládá k žádosti úplný výpis údajů o skutečném majiteli právnické osoby platných k okamžiku podání žádosti, který není starší než 3 měsíce od okamžiku podání žádosti.

V případě schválení předmětného dotačního programu Podpora myslivosti příslušnými orgány Libereckého kraje bude pravděpodobně sběr žádostí zahájen od 1. 5. 2025 na realizace provedené od 1. 1. 2025 do 31. 12. 2025.

Komplexní informace vč. aktuálních podmínek dotačního programu pak lze získat na webové stránce: <https://dotace.kraj-lbc.cz/hospodareni-v-lesich>

Vážení myslivci, právě skončila tradiční myslivecká konference, jejímž pořadatelem byl Okresní myslivecký spolek Liberec. Témata přednášek jsme zvolili tak, aby obsáhla problematiku současné myslivosti a nejnovější poznatky, které by měly přispět k dalšímu rozvoji myslivosti při dodržování tradic, etiky a právních předpisů. Některé oblasti jsou pro mysliveckou komunitu kontroverzní, ale i jimi se musíme zabývat.

Přednášky, které jste dnes vyslechli, byly předneseny renomovanými odborníky, kteří se roky pohybují ve vysokoškolském prostředí, lesnickém a mysliveckém výzkumu, v reprezentačním sportovním loveckém střelctví a v myslivecké praxi. To vše bylo zárukou, že Vás příspěvky zaujmou a všichni si budeme moci odnést domů teoretické i praktické poznatky a budeme je moci využít při mysliveckém hospodaření v honitbách.

Jsem rád, že přednášející vyslyšeli naši prosbu, přijeli na naši konferenci a strávili s námi sobotní dopoledne. Musím poděkovat doc. Vladimíru Hanzalovi, Ing. Janu Cukorovi, Ing. Antonínu Čechovi a MVDr. Romanu Šebestovi. V neposlední řadě musím poděkovat představitelům Libereckého kraje za podporu této akce a umožnění jejího konání v prostorách krajského úřadu. Děkuji zejména náměstkovi pro životní prostředí a zemědělství Ing. Klápštěmu, vedoucímu oddělení Ing. Popovi a Ing. Žákové, kteří se na této akci podíleli.

Vám všem pak přeji úspěšné využití získaných poznatků v myslivecké praxi a šťastný návrat do svých domovů.

Myslivosti zdar!

Josef Žďárský
Předseda OMS Liberec

